

KURUM İÇ DEĞERLENDİRME RAPORU

MARDİN ARTUKLU ÜNİVERSİTESİ

ÖZET

1. Özet

Üniversitemizin Kurum İç Değerlendirme Raporu (KİDR), kurumun yıllık iç değerlendirme süreçlerini izlemek ve Kurumsal Dış Değerlendirme Programı gibi diğer süreçlere esas alınmak üzere hazırlanmıştır. Bu gaye ile KİDR'in amacı, üniversitemizin güçlü ve gelişmeye açık yönlerini tanıması ve iyileştirme süreçlerine katkı sağlamasıdır. Diğer bir deyişle, KİDR üniversitemizin başlıca öz değerlendirme çalışmalarından biridir.

KİDR; liderlik, yönetim ve kalite, eğitim ve öğretim, araştırma ve geliştirme ve toplumsal katkı süreçlerinde üniversitemizin olgunluk düzeyini irdelemektedir. Bu kapsamda, belirtilen süreçlerde sahip olunan kaynaklar ve yetkinliklerin planlanması, izleme ve iyileştirmeler, paydaş katılımı, iç kalite güvence sisteminde güçlü ve iyileştirmeye açık alanlar, kalite güvence sisteminin sürdürülebilirliği konuları işlenmiştir.

KİDR, Yükseköğretim Kalite Kurulu tarafından oluşturulan Kalite Güvencesi Yönetim Bilgi Sistemi (KGYBS)'ye yüklenmiştir. Raporun oluşturulmasında öncelikli olarak, raporun yükleme işlemleri için sistem yöneticisi tarafından Kalite Komisyonu grup başkanlarına kullanıcı hesabı ve roller oluşturulmuştur. Liderlik, yönetim ve kalite, eğitim ve öğretim, araştırma ve geliştirme ve toplumsal katkı başlıklarına ait grup başkanları kendi gruplarındaki üyeler ile birlikte alt ölçütlerdeki olgunluk düzeylerini rubrik derecelendirme sistemine göre belirleyerek ilgili kanıtları sisteme yüklemişlerdir. Alt ölçütlerdeki olgunluk düzeyi belirlenirken PUKÖ (Planla, Uygula, Kontrol Et, Önlem Al) basamaklarındaki olgunluk düzeyi esas alınmıştır. Ardından her bir başlığa ait alt ölçütlerdeki olgunluk düzeyi esas alınarak ölçütlere ait açıklamalar yazılmıştır. Başlıklardaki ölçütlere ait açıklama ve alt ölçütlerdeki olgunluk düzeyinin belirlenmesi ve kanıt girişi işlemlerinin tamamlanması sonrasında, özet, kurum hakkında bilgiler ve sonuç kısımları Kalite Koordinatörü tarafından hazırlanarak raporun taslağı tamamlanmıştır. Sonrasında, taslak rapor Rektör Yardımcısı tarafından incelenip gerekli düzeltmeler yapıldıktan sonra son hali verilmiştir.

Üniversitemiz öz değerlendirme çalışmaları sırasında aşağıdaki bulgulara ulaşmıştır:

- Üniversitemiz, kurumsal dönüşümünü sağlayacak yönetim modeline sahiptir, liderlik yaklaşımları uygulamakta, iç kalite güvence mekanizmalarını oluşturmuş ve kalite güvence kültürünü içselleştirme yönünde adımlar atmaktadır.
- Üniversitemiz, öğretim programlarını Türkiye Yükseköğretim Yeterlilikleri Çerçevesi ile uyumlu; öğretim amaçlarına ve öğrenme çıktılarına uygun olarak tasarlamaktadır. Öğrencilerin ve toplumun ihtiyaçlarına cevap verdiğinden emin olmak için periyodik olarak öğretim programlarını değerlendirmekte ve güncellemektedir.
- Üniversitemiz, araştırma faaliyetlerini stratejik planı çerçevesinde belirlenen akademik öncelikleri ile yerel, bölgesel ve ulusal kalkınma hedefleriyle uyumlu, değer üretebilen ve toplumsal faydaya dönüştürülebilir biçimde yönetmektedir. Bu faaliyetler için uygun fiziki altyapı ve mali kaynakları oluşturmakta ve bunların etkin şekilde kullanımını sağlamaktadır.
- Üniversitemiz, toplumsal katkı faaliyetlerini stratejik amaçları ve hedefleri doğrultusunda yönetmektedir. Bu faaliyetler için uygun fiziki altyapı oluşturmakta, ancak mali kaynaklar yetersiz kalmaktadır. Eldeki mevcut fiziki altyapı ve mali kaynakların en etkin şekilde kullanımını sağlanmaktadır.

KURUM HAKKINDA BİLGİLER

Kurumsal Tarihçe

Mezopotamya'nın bereketli toprakları üzerinde kurulmuş olan Mardin, Ortadoğu'nun zengin medeni mirasıyla, her rengin, her sesin kendisine yer bulabildiği kadim kültüre sahip bir medeniyetler şehridir. Mardin, tarihte üstlendiği bilimsel ve kültürel rol ile ümmü'l- ulum (İlimler anası) ve medinetu'l- maarif (bilgi şehri) unvanları ile bilinen dünyanın ilk eğitim üniversitesi olma özelliğiyle, Nusaybin'de Mor Yakup tarafından ilk Hıristiyan-Süryani Akademisi'ne ev sahipliği yapmaktadır. Nisibis Akademia (Nusaybin Akademisi), Deyrulzafaran, Kasımiye, Zinciriye ve büyük mekteplerin ilim ve irfan mirası ile Mardin Artuklu Üniversitesi, geçmişinde olduğu gibi bilim insanları yetiştirme, Mardin ve çevresinin ekonomik, sosyal ve kültürel hayatına katkıda bulunma, Türkiye'deki ve Ortadoğu'daki üniversiteler arasında köprü oluşturma misyonunu yerine getirmeye devam etmektedir.

Yıllar içinde Mardin kent nüfusundaki artış, genç nüfus yapısı, turizm, imalat sanayi ve hizmet sektörlerindeki önemli gelişmelerle birlikte yükseköğrenim ihtiyacının karşılanması, nitelikli işgücü yetiştirme, yerel/bölgesel kalkınmaya katkı vb. beklenti ve ihtiyaçlara binaen Mardin Artuklu Üniversitesi'nin kurulmuştur. Mardin Artuklu Üniversitesi, 29.05.2007 tarih ve 26536 sayılı Resmi Gazetede yayımlanan 5662 sayılı yasa ile Dicle Üniversitesi Rektörlüğüne bağlı iken müstakil olarak Mühendislik-Mimarlık Fakültesi, Güzel Sanatlar Fakültesi, Sağlık Yüksekokulu, Meslek Yüksekokulu, Sağlık Hizmetleri Meslek Yüksekokulu ile Midyat Meslek Yüksekokulundan oluşarak kurulmuştur. Aynı yıl Fen-Edebiyat Fakültesi, Sosyal Bilimler ve Fen Bilimleri Enstitülerinin de kurulması ile Üniversitemiz, 2007-2008 eğitim-öğretim yılında 1.104 öğrenci ile eğitim-öğretim hayatına başlamıştır.

Üniversitemizin sonraki yıllardaki kronolojik gelişimi şöyledir:

- 2009 yılında Türkiye'de Yaşayan Diller Enstitüsü'nün kuruluşu,
- 2010 yılında yasa ile Fen-Edebiyat Fakültesi'nin Fen ve Edebiyat Fakülteleri olarak ayrılması. İktisadi ve İdari Bilimler Fakültesi, Turizm İşletmeciliği ve Otelcilik Yüksekokulu ile Kızıltepe Meslek Yüksekokulu'nun kuruluşu,
- 2011 yılında İlahiyat Bilimleri Fakültesi ve Nusaybin Meslek Yüksekokulu'nun kuruluşu,
- 2014 yılında Ömerli Meslek Yüksekokulu'nun kuruluşu,
- 2015 yılında Beden Eğitimi ve Spor Yüksekokulu'nun kuruluşu,
- 2016 yılında Yabancı Diller Yüksekokulu'nun kuruluşu. İlahiyat Bilimleri Fakültesinin isminin İslami İlimler Fakültesi olarak değiştirilmesi,
- 2017 yılında Savur Meslek Yüksekokulu'nun kuruluşu,
- 2018 yılında Derik Meslek Yüksekokulu'nun kuruluşu. Turizm İşletmeciliği ve Otelcilik Yüksekokulu'nun Turizm Fakültesi'ne dönüştürülmesi,
- 2019 yılında Sağlık Yüksekokulu'nun Sağlık Bilimleri Fakültesi'ne dönüştürülmesi,
- 2020 yılında Sosyal Bilimler Enstitüsü ve Fen Bilimleri Enstitüsü'nün Lisansüstü Eğitim Enstitüsü çatısı altında birleştirilmesi. Midyat Sanat ve Tasarım Fakültesi'nin kuruluşu.
- 2021 yılında Tıp Fakültesinin kuruluşu,

Mardin Artuklu Üniversitesi mevcut durumda 10 Fakülte, 2 Enstitü, 3 Yüksekokul, 8 Meslek Yüksekokulu ve 14.285 aktif öğrencisi ile eğitim-öğretim faaliyetlerine devam etmektedir.

Misyon

İnsanı merkez alan, yerel ve evrensel değerlere dayalı eğitim-öğretim, araştırma-geliştirme, kültür-sanat, bilim ve teknoloji alanlarında özgün, yenilikçi ve

eleştiirel bakışı ilke edinen, ahlaki deęerlerle donanmış, çevreyi önemseyen, sosyal ve mesleki sorumluluęa sahip, milli deęerleri özümsemiş, insanlıęın birikimine katkı sunan örnek bireyler yetiştirmek ve bu alanlarda özgün araştırmalar yaparak girişimlerde bulunmaktır.

Vizyon

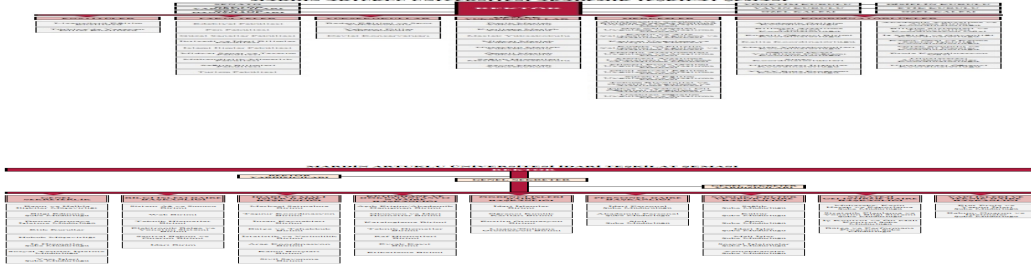
Yerel ve evrensel deęerlerden güç alarak ilim, kültür, sanat ve teknolojiye uluslararası alanda özgün, yaratıcı ve lider bir üniversite olmak.

Temel Deęerler

- Bilgi: Toplumun ilerlemesinde ve kalkınmasında bilginin temel yapı taşı olduęuna inanır.
- Ahlak: Yönetimde, bilginin üretiminde, yayılmasında ve uygulanmasında ahlaki kuralları esas alır.
- Üretim: Nitelikli üretimi ve verimlilięi önde tutar, çözüm ve sonuç odaklıdır.
- Adalet: Yönetimde ve tüm süreçlerinde adil davranır ve liyakati esas alır.
- İletişim ve İşbirlięi: Bilgi paylaşımını, iletişimi, koordinasyonu ve takım çalışmasını önemser. Paydaşları ile işbirliğini temel alır. Sosyal sorumluluk bilinciyle hareket eder.
- Katılımcılık: Çalışanların ve dış paydaşların fikir, öneri ve görüşlerine önem verir. Çalışanları ve dış paydaşları karar alma süreçlerine katar ve katılımcılıęı destekler.
- Sürekli Öğrenme: Sürekli öğrenmeye, gelişime imkân sağlar ve teşvik eder. Paydaşlarıyla bilgi ve tecrübesini paylaşır.
- Deęişime Açıklık: Dış çevredeki deęişimleri izler, fırsatları değerlendirir ve tehditlere karşı önlem alır. Deęişimi yönlendirir ve öncü olur.
- Millilik: Yönetimi ve tüm süreçleri milli ve manevi deęerler temelinde yürütür. Tarihine ve kültürüne sahip çıkar.
- Çevreye Saygı: Tüm faaliyetlerinde çevrenin korunmasını ve çevreye saygıyı gözetir.

Organizasyon Yapısı

Mardin Artuklu Üniversitesi aşağıda belirtilen şemadaki gibi akademik ve idari yapılanmaya sahiptir.



A. LİDERLİK, YÖNETİM VE KALİTE

1. Liderlik ve Kalite

Kurumun geneline yayılmış kalite güvencesi kültürünün gelişimini destekleyen liderlik uygulamaları bulunmaktadır. Rektör, rektör yardımcıları, kalite komisyonu ve birim temsilcileri kalite güvencesini sahiplenmekte ve kurum içi kalite güvencesi sisteminin oluşturulmasına liderlik etmektedir.

Üniversitemizin yönetim anlayışı (<https://www.artuklu.edu.tr/yonetim-anlayisimiz>), vizyon ve misyon tanımları (<https://www.artuklu.edu.tr/vizyon-ve-misyon>) ile hedef ve projeleri (<https://www.artuklu.edu.tr/hedef-ve-projelerimiz>) web sayfasında yayımlanmıştır. Kuruluş şemasında (https://www.artuklu.edu.tr/upload/kalite/belgeler/akademik_teskilat_semasi_15042021.jpg) ise akademik teşkilatlanmanın yapısı belirtilmektedir.

Kurumda bütün birimlerdeki idari ve akademik yöneticilerin görev tanımları, her personelin sorumluluk alanları belirlenmiştir. Üniversitede yönetime destek olan komisyonlar bulunmaktadır.

Komisyonlarda, özellikle kalite komisyonunda, kurum genelindeki akademik ve idari birimlerin tümünün temsiliyeti sağlanmakta (<https://www.artuklu.edu.tr/kalite/kalite-komisyonu>), kurum içi gelişime ve yeniliklere ortak katılım sağlanması amaçlanmakta ve konuyla ilgili tüm iletişim kanalları açık tutulmaktadır.

En önemli dış paydaşımız olan öğrencilere yönelik çalışmaların sayısı artırılmakta, özellikle üniversitemize yeni gelen öğrencilerin oryantasyon süreçlerini daha çabuk atlatabilmeleri adına danışmanlık hizmetleri verilmektedir (<https://www.artuklu.edu.tr/danismanlik-hizmetleri>).

Üniversite ve kent arasındaki bağların kuvvetlendirilmesi ve vatandaş görüşlerinin değerlendirilmesi adına web sayfamızda memnuniyet anketi (<https://docs.google.com/forms/d/e/1FAIpQLSfQyZxHZZuMiaBRuoCzoSID4pKrFrsdl9jB4pEPzjNyltA9Kg/viewform>) bulunmakta ve anket sonuçları titizlikle değerlendirilmektedir. Bununla birlikte üniversite yönetimi sürekli bir şekilde kentin kamu kurumlarının idari amirleriyle bir araya gelmekte, stk temsilcileriyle istişareler yapmakta ve basın mensuplarıyla toplantılar yapmaktadır (<https://www.artuklu.edu.tr/tr/haberler/turizmde-yukselen-deger-mardinin-sorunlari-universitemizde-konusuldu>) (<https://www.artuklu.edu.tr/tr/haberler/tekstil-sektorunun-sorunlari-universitemizde-konusuldu>) (<https://www.artuklu.edu.tr/tr/haberler/mardinin-potansiyel-degerleri-universitemiz-ocucugunde-markalacak>). Bu toplantılarda üniversite kalite standartlarının gelişimi konusunda görüş alışverişinde bulunmakta ve eğitim, araştırma ve sosyal katkı konularında liderlik yapmaktadır.

2021 yılında iç kalite güvence mekanizmasının oluşturulması amacıyla ISO 9001 kalite yönetim sistemi standartlarına uyum çalışmaları başlatılmıştır. Bu kapsamda kalite el kitabı oluşturulmuş, gerekli prosedürler tanımlanmış, risk tabanlı proses yaklaşımı kapsamında riskler belirlenmiş ve kurum içi tüm dokümanlar standart hale getirilmiştir. <https://www.artuklu.edu.tr/kalite/kalite-dokumanlari> ISO 9001 kapsamında iç tetkik ve yönetimin gözden geçirme toplantısı yapılarak Kalite Yönetim Sistemi Performans Raporu hazırlanmıştır. Çalışmalar neticesine TSE tarafından yapılan belgelendirme tetkiki sonucunda üniversitemiz TS EN 9001:2015 belgesini almaya hak kazanmıştır. <https://www.artuklu.edu.tr/kalite/kalite-belgelerimiz>

Yönetim modeli ve idari yapı

Olgunluk Düzeyi: Kurumun yönetim modeli ve organizasyonel yapılanması birim ve alanların genelini kapsayacak şekilde faaliyet göstermektedir.

Kanıtlar

- [akademik_teskilat_semasi_15042021.jpeg](#)
- [Akademik_Degerlendirme_ve_Kalite_Gelistirme_Kurulu_Yonergesi1.pdf](#)
- [Yönetim modeli ve idari yapı.docx](#)

Liderlik

Olgunluk Düzeyi: Liderlik uygulamaları ve bu uygulamaların kalite güvencesi sistemi ve kültürünün gelişimine katkısı izlenmekte ve bağlı iyileştirmeler gerçekleştirilmektedir.

Kanıtlar

- [TS EN 9001-2015 Kalite Yönetim Sistemi Belgesi-Türkçe.pdf](#)
- [Kalite Politikası.pdf](#)

Kurumsal dönüşüm kapasitesi

Olgunluk Düzeyi: Kurumda değişim yönetimi yaklaşımı kurumun geneline yayılmış ve bütüncül olarak yürütülmektedir.

Kanıtlar

- [Sıfır Atık Belgesi.png](#)

İç kalite güvencesi mekanizmaları

Olgunluk Düzeyi: İç kalite güvencesi sistemi mekanizmaları izlenmekte ve ilgili paydaşlarla birlikte iyileştirilmektedir.

Kanıtlar

- [TS EN 9001-2015 Kalite Yönetim Sistemi Belgesi-Türkçe.pdf](#)
- [TS EN 9001-2015 Kalite Yönetim Sistemi Belgesi-İngilizce.pdf](#)
- [Kalite El Kitabı_v2\(1\).pdf](#)
- [01-Döküman Hazırlama ve Kontrolü Prosedürü.docx](#)
- [02-Kayıtların Kontrolü Prosedürü.docx](#)
- [03-Uygun Olmayan Hizmetin Kontrolü Prosedürü.docx](#)
- [04-Düzeltilici-Önleyici Faaliyet Prosedürü.docx](#)
- [05-İç Tetkik Prosedürü.docx](#)
- [06-Yönetimin Gözden Geçirme Prosedürü.docx](#)
- [07-Risk Tabanlı Proses Yönetimi Prosedürü.docx](#)
- [Yeni Döküman Hazırlama Süreci.docx](#)
- [Döküman İptal Süreci.docx](#)
- [Döküman Revizyon Süreci.docx](#)
- [İç Tetkik Planı.docx](#)
- [İç Tetkik Soru Listesi.docx](#)
- [2021 KYS Performans Raporu-tümü.pdf](#)
- [2021 YGG Toplantısı Gündem Formu.docx](#)
- [YGG Toplantı Tutanağı.docx](#)

Kamuoyunu bilgilendirme ve hesap verebilirlik

Olgunluk Düzeyi: Kurumun kamuoyunu bilgilendirme ve hesap verebilirlik mekanizmaları izlenmekte ve paydaş görüşleri doğrultusunda iyileştirilmektedir.

Kanıtlar

- [afiş davetiye.docx](#)
- [faaliyet raporunun hazırlık süreci.docx](#)
- [Sosyal Medya Hesapları.docx](#)

2. Misyon ve Stratejik Amaçlar

Mardin Artuklu Üniversitesi 2021 yılında vizyon, misyon ve amaçlarını gerçekleştirmek üzere politikaları doğrultusunda stratejik amaçlarını ve hedeflerini, 2018-2022 Stratejik Planı'na uygun olarak yürütmüştür. <https://www.artuklu.edu.tr/strateji-gelistirme-baskanligi/stratejik-planlar> Üniversitemizin misyon ve vizyonu, <https://www.artuklu.edu.tr/vizyon-ve-misyon> temel değerleri <https://www.artuklu.edu.tr/yonetim-anlayisimiz> ile hedef ve projeleri <https://www.artuklu.edu.tr/hedef-ve-projelerimiz> üniversitemizin web ana sayfasında paylaşılmıştır. Üniversitemiz kalite politikasını, eğitim politikasını ve stratejik önceliklerini, uluslararasılaşma politikası ve stratejisini, araştırma ve geliştirme politikasını ve toplumsal katkı politikasını oluşturmuş ve kamuoyuyla paylaşmıştır. <https://www.artuklu.edu.tr/kalite-politika-belgeleri>

Üniversitemiz 22.04.2021 tarih ve 31462 sayılı Kamu İdarelerince Hazırlanacak Stratejik Planlar ve Performans Programları ile Faaliyet Raporlarına İlişkin Usul ve Esaslar Hakkında Yönetmelik gereğince 2021 yılı performans programını ve idare faaliyet raporunu hazırlayarak stratejik amaç ve hedeflerini izleyip değerlendirmiştir. <https://www.artuklu.edu.tr/strateji-gelistirme-baskanligi/raporlar> Bu kapsamda hazırlanan performans programı ve idare faaliyet raporu kamuoyuyla paylaşılmıştır. <https://www.artuklu.edu.tr/tr/duyurular/2022-yili-performans-programi-duyurusu>

Misyon, vizyon ve politikalar

Olgunluk Düzeyi: Misyon, vizyon ve politikalar doğrultusunda gerçekleştirilen uygulamalar izlenmekte ve paydaşlarla birlikte değerlendirilerek önlemler alınmaktadır.

Kanıtlar

- [1.pdf](#)
- [2.pdf](#)
- [3.pdf](#)
- [4.pdf](#)
- [5.pdf](#)
- [Misyon, Vizyon ve Uygulamalar 2.1.docx](#)

Stratejik amaç ve hedefler

Olgunluk Düzeyi: Kurum uyguladığı stratejik planı izlemekte ve ilgili paydaşlarla birlikte değerlendirerek gelecek planlarına yansıtılmaktadır.

Kanıtlar

- [MAU-2018-2022_Stratejik_Planı-min.pdf](#)
- [Uygulamalar 2.3.docx](#)

Performans yönetimi

Olgunluk Düzeyi: Kurumda performans göstergelerinin işlerliği ve performans yönetimi mekanizmaları izlenmekte ve izlem sonuçlarına göre iyileştirmeler gerçekleştirilmektedir.

Kanıtlar

- [MAU 2021 Performans Programı.pdf](#)
- [MAU-2021 Faaliyet Raporu.pdf](#)

3. Yönetim Sistemleri

Mardin Artuklu Üniversitesi, 5662 Sayılı "Yükseköğretim Kurumları Teşkilatı Kanununda ve Yükseköğretim Kurumları Öğretim Elemanlarının Kadroları Hakkında Kanun Hükmünde Kararname ile Genel Kadro ve Usulü Hakkında Kanun Hükmünde Kararnameye Ekli Cetvellerde Değişiklik Yapılmasına Dair Kanun"la kurulan ve 28 Mayıs 2007 tarihinde onaylanan, 17 yeni üniversiteden biridir. Mardin ilinde bulunmaktadır. 2007 – 2008 eğitim-öğretim yılında öğrenci alınarak 1104 öğrenci ile eğitim-öğretime başlamıştır (<https://www.artuklu.edu.tr/mardin-artuklu-universitesi-tarihcesi>).

Tüm diğer devlet üniversiteleri gibi Türk Yükseköğretim mevzuatına tâbi olan Mardin Artuklu Üniversitesi, yüksek düzeyde eğitim-öğretim, bilimsel araştırma ve yayın yapan ve fakülte, enstitü, yüksekokul, meslek yüksekokulu, bölüm, anabilim dalı, program, araştırma ve uygulama merkezleri ile idari birimlerden oluşan bir yükseköğretim kurumudur. Eğitim-öğretim ve araştırma süreçlerini; Üniversitelerde Akademik Teşkilat Yönetmeliğinde kuruluş ve işleyişi belirtilen Senato, Üniversite Yönetim Kurulu, Fakülte Kurulu, Fakülte Yönetim Kurulu, Enstitü Kurulu, Enstitü Yönetim Kurulu, Yüksekokul Kurulu, Yüksekokul Yönetim Kurulu, Meslek Yüksekokulu Kurulu, Meslek Yüksekokulu Yönetim Kurulu, Bölüm Kurulu organları marifetiyle yönetmektedir. BAP Komisyonu, araştırma ve uygulama merkezi yönetim kurulları vb. yapılar da araştırma süreçlerinin birer parçasıdır.

Mardin Artuklu Üniversitesi eğitim, araştırma ve kurumsal alanda olduğu gibi toplumsal alanda toplumsal gelişime katkı çalışmalarının yaygınlaştırılması ile toplumsal ve çevresel duyarlılık projelerin artırılmasını hedefleyerek, toplumsal gelişime katkıda bulunan çalışmaların artırılmasını amaçlamaktadır. Misyonunda yer alan "toplumsal gelişime katkıda bulunmak" varoluş sebebinden yola çıkarak ve bu misyonu koruyarak, nitelikli bireyler yetiştirmeyi amaçlamaktadır.

Yenilikçi ve atılcı bir üniversite olan Mardin Artuklu Üniversitesi hızla büyümekte ve gelişimini sürdürmektedir. 2021 yılında kurulan Tıp Fakültesi (<https://www.artuklu.edu.tr/tip-fakultesi/tarihce>) üniversitenin akademik gelişime verdiği önemi kanıtlar niteliktedir.

Mardin Artuklu Üniversitesi, yönetsel ve operasyonel faaliyetlerinin etkin yönetimini güvence altına alabilmek üzere gerekli bilgi ve verileri periyodik olarak topladığı, sakladığı, analiz ettiği ve süreçlerini iyileştirmek üzere kullandığı entegre bir bilgi yönetim sistemine sahiptir. Bilgi yönetim sistemi, Elektronik Belge Yönetim Sistemi (<https://ebys.artuklu.edu.tr/>), Öğrenci Bilgi Sistemi (<https://obs.artuklu.edu.tr/>), Personel Bilgi Sistemi (<https://personel.artuklu.edu.tr/>), E-Yemekhane Sistemi (<http://yemek.artuklu.edu.tr/>), E- Kampüs rezervasyon sistemi (<https://rapor.al/Sistem-Girisi>) vb. sistemlerden oluşmaktadır.

Üniversitemiz Strateji Geliştirme Daire Başkanlığı bünyesinde Stratejik Planlama ve Yönetim Bilgi Sistemi Şube Müdürlüğü bulunmakta ve bu birim tarafından 6 aylık periyotlarda stratejik hedefler izlenmekte ve yıllık olarak değerlendirilmektedir.

Bilgi yönetim sistemi

Olgunluk Düzeyi: Kurum genelinde temel süreçleri (eğitim ve öğretim, araştırma ve geliştirme, toplumsal katkı, kalite güvencesi) destekleyen entegre bilgi yönetim sistemi işletilmektedir.

Kanıtlar

- [Bilgisim sistemleri ve teknolojileri koordinasyon ofisi yonergesi6.pdf](#)
- [EBYS terfi is akisi.pdf](#)
- [bilgi islem organizasyon semasi.pdf](#)
- [kurumsal_email talebi is akisi.pdf](#)
- [eimza cihaz talebi is akisi.pdf](#)

İnsan kaynakları yönetimi

Olgunluk Düzeyi: Kurumda insan kaynakları yönetimi uygulamaları izlenmekte ve ilgili iç paydaşlarla değerlendirilerek iyileştirilmektedir.

Kanıtlar

- [2021 STRATEJİK PLAN BİRİM FAALİYAT RAPORUMUZ.pdf](#)
- [Personel DB. organizasyon semasi.pdf](#)
- [YABANCI UYRUKLU SÖZLEŞMELİ ÖĞRETİM ELEMANI Yönergesi.pdf](#)
- [Atama Yükseltme Kriterleri son hali.docx](#)
- [MAU-GT_FRM-907_08-SPOR HİZMETLERİ ŞUBE MÜDÜRLÜĞÜ GÖREV TANIMI.pdf](#)
- [MAU_668-GT_06-Bölüm Başkanı Görev Tanımı.pdf](#)
- [MAU_668-GT_01-Dekan Görev Tanım Formu.pdf](#)
- [FRM_02_01_Personel_Gorev_Tanim_Formu.docx](#)

Finansal yönetim

Olgunluk Düzeyi: Kurumda finansal kaynakların yönetim süreçleri izlenmekte ve iyileştirilmektedir.

Kanıtlar

- [2020_2026_stratejik_plan.pdf](#)
- [2021 MAU PERFORMANS.pdf](#)
- [2022 yılı bütçesi.pdf](#)

Süreç yönetimi

Olgunluk Düzeyi: Kurumda süreç yönetimi mekanizmaları izlenmekte ve ilgili paydaşlarla değerlendirilerek iyileştirilmektedir.

Kanıtlar

- [MAAŞ HAZIRLAMA PROSESİ.pdf](#)
- [Tahakkuk İşlemleri PROSESİ.pdf](#)
- [TAŞINIR İŞLEMLERİ PROSESİ.pdf](#)
- [TAŞINIR ZİMMET VERME PROSESİ.pdf](#)
- [MAU_İAŞ-666_19-Doğrudan Temin İş Akış Şeması.pdf](#)

4. Paydaş Katılımı

Üniversitemiz 2022-2026 stratejik plan hazırlıkları kapsamında iç ve dış paydaşlarının geri bildirimlerini almıştır. Bunun için iç paydaşları olan akademik ve idari personellerine ayrı ayrı anket uygulamıştır. Üniversitemizin dış paydaşları olan başta öğrencilerimiz, mezunlarımız, vatandaşlarımız, yerel/bölgesel kurumlar ile ulusal ölçekli kurumların görüşlerine başvurulmuştur. Her bir dış paydaşın görüşleri anket yöntemiyle alınmıştır. Dış paydaşlardan yerel/bölgesel ve ulusal ölçekli kurumların anket yanıtlama sayılarının yeterli düzeyde olmaması nedeniyle değerlendirmeye alınamamıştır. <https://www.artuklu.edu.tr/tr/strateji-gelistirme-baskanligi/duyurular/2022-2026-donemi-stratejik-plani> İç ve dış paydaşlara uygulanan anket ve değerlendirmeler üniversitemizin 2022-2026 stratejik planında yer almaktadır.

Dış paydaşlarımızdan vatandaşlarımıza yönelik uygulanan "memnuniyet anketi" web ana sayfasında sürekli olarak bulundurulmaktadır. <https://docs.google.com/forms/d/e/1FAIpQLSfQyZxHZZuMiaBRuoCzoSID4pKFrFrsd19jB4pEPzjNyltA9Kq/viewform>

2021 yılında üniversitemiz yerel, bölgesel, ulusal ve uluslararası resmi kurum, sivil toplum kuruluşu, üniversiteler, özel sektör kuruluşlarıyla birlikte ortak faaliyet yürütmüştür. Bu kapsamda özellikle üniversitemizin "sosyal bilimler + 5T" vizyonu ile ilgili yerel ve bölgesel kalkınmaya yönelik önemli işbirlikleri geliştirilmiştir. Üniversitemiz gerçekleştirdiği ortak faaliyet ve işbirliklerinde belirtilen kurum ve kuruluşların üniversitemizle ilgili geri bildirimlerini almış ve stratejik kararlarında değerlendirmiştir. (<https://www.artuklu.edu.tr/tr/haberler/mau-kalkinmayi-bolgesel-capta-ele-aliyor>, <https://www.artuklu.edu.tr/tr/haberler/cocuklar-kis-okulu-ile-akademiden-ders-aldi>, <https://www.artuklu.edu.tr/tr/haberler/bolgesel-kalkinmada-sahaya-iniyoruz>, <https://www.artuklu.edu.tr/tr/haberler/universitemizden-colyaklilara-egitim-destegi>, <https://www.artuklu.edu.tr/tr/haberler/egitim-sorunlarina-akademik-destek>, <https://www.artuklu.edu.tr/tr/haberler/bolgesel-kalkinmayi-saglayacak-trc3-bolgesi-turizm-rotalari-calistayi-duzenlendi>, <https://www.artuklu.edu.tr/tr/haberler/universitemiz-mardinin-odul-alan-zeytinlerini-calistay-ile-ele-alacak>, <https://www.artuklu.edu.tr/tr/haberler/universitemiz-dika-ile-gerceklestirdigi-genc-girisimci-projesi-icin-bir-araya-geldi>, <https://www.artuklu.edu.tr/tr/haberler/sirnak-universitesi-ile-arastirma-laboratuvari-ibirligi-protokolu-imzaladi>, <https://www.artuklu.edu.tr/tr/haberler/uluslararası-yenilenebilir-enerji-calistayi-basladi>, <https://www.artuklu.edu.tr/tr/haberler/universitemiz-sam-universitesi-ile-ibirligi-protokolu-imzaladi>, <https://www.artuklu.edu.tr/tr/haberler/universitemiz-ozbekistanin-taskent-devlet-ekonomi-universitesi-ile-protokol-imzaladi>)

Üniversitemiz iç paydaşlarının görüş ve önerilerini organizasyon yapısı içinde çeşitli komisyon, kurul ve odak grup toplantıları ile sağlamaktadır. Üniversite genelini kapsayan kurul ve komisyonlara Senato <https://www.artuklu.edu.tr/senato-listesi>, Yönetim Kurulu <https://www.artuklu.edu.tr/yonetim-kurulu>, Kalite Komisyonu <https://www.artuklu.edu.tr/kalite/yonergeler> ile Eğitim-Öğretim Komisyonu örnek gösterilebilir. Bu yapının benzeri akademik birimlerde de bulunmaktadır. Örneğin fakültelerde Fakülte Kurulu, Yönetim Kurulu ve Bölüm Kurulu şeklindeki bir yapı ile iç paydaşlarının kararlara katılımı sağlanmaktadır.

Üniversitemizin en önemli dış paydaşı olan öğrencilerimiz ile yönetim organları arasında etkili bir iletişim kurularak öğrencilerin beklenti ve isteklerini yönetim organlarına iletmek ve eğitim-öğretim konusundaki kararlara katılımını sağlamak amacıyla Öğrenci Konseyi oluşturulmuştur. Öğrenci Konseyi üye ve organlarının seçimi öğrenciler tarafından tamamen demokratik usullerle yapılmaktadır. Bu kapsamda Öğrenci Konseyi Yönergesi bulunmaktadır. <https://www.artuklu.edu.tr/kalite/yonergeler> Konsey başkanı "Öğrenci Rektör Danışmanı" sıfatıyla öğrencileri ilgilendiren her türlü görüş, öneri ve isteği Rektör'e kolay bir şekilde iletebilmektedir.

Öğrencilerimiz ayrıca şikayetlerini birimlere resmi yollarla da ulaştırılmakta ve bu konuda gerekli tedbirler de alınmaktadır. <https://www.artuklu.edu.tr/bilgi-edimme-mudurlugu>

İç ve dış paydaşlarımızın stratejik kararlara katılımını sağlamak üzere üniversitemizin bünyesinde faaliyet yürüten bir çok Uygulama ve Araştırma Merkezleri ile çeşitli Koordinatörlükler bulunmaktadır. Bu birimler hem iç ve dış paydaşlarımızla iletişime geçmekte, ortak faaliyetler gerçekleştirmekte hem de üniversitemizle ilgili geri bildirimler almaktadır. Üniversitemiz bünyesindeki Uygulama ve Araştırma Merkezlerimiz ile Koordinatörlüklere web sayfamızdaki "Araştırma" sekmesinde ulaşılabilir.

İç ve dış paydaş katılımı

Olgunluk Düzeyi: Tüm süreçlerdeki PUKÖ katmanlarına paydaş katılımını sağlamak üzere Kurumun geneline yayılmış mekanizmalar bulunmaktadır.

Kanıtlar

- [2022_2026_stratejik_plan.pdf](#)
- [19 Anket Çalışmaları Mezun-Mevcut Hk..pdf](#)
- [20 Kurum Kültürü Anketi Hk..pdf](#)
- [21 Dış Paydaş Anketi \(Yerel\) Hk..pdf](#)
- [22 Dış Paydaş Anketi \(Ulusal\) Hk..pdf](#)
- [23 Memnuniyet Anketi \(Akademik ve İdari Personel\).pdf](#)

Öğrenci geri bildirimleri

Olgunluk Düzeyi: Tüm programlarda öğrenci geri bildirimlerinin alınmasına ilişkin uygulamalar izlenmekte ve öğrenci katılımına dayalı biçimde iyileştirilmektedir. Geri bildirim sonuçları karar alma süreçlerine yansıtılmaktadır.

Kanıtlar

- [Memnuniyet Anketi.pdf](#)
- [MAÜ-Uzaktan Eğitim Memnuniyet Raporu.pdf](#)
- [Bilgi Edinme Başvuru Formu.docx](#)
- [Ogrenci_konseyi_yönergesi333.pdf](#)

Mezun ilişkileri yönetimi

Olgunluk Düzeyi: Mezun izleme sistemi uygulamaları izlenmekte ve ihtiyaçlar doğrultusunda programlarda güncellemeler yapılmaktadır.

Kanıtlar

- [Mezun izleme sistemi.docx](#)

5. Uluslararasılaşma

Üniversitemiz uluslararasılaşma stratejisini önceki yıllarda oluşturmuş ve kamuoyuyla paylaşmıştır. <https://www.artuklu.edu.tr/kalite/politika-belgeleri> Uluslararasılaşmaya yönelik 2021 yılı hedefleri ise Üniversitemizin 2021 kalite hedefleri içinde belirlenmiştir. <https://www.artuklu.edu.tr/kalite/> Üniversitemiz uluslararasılaşma ile ilgili organizasyonel yapısı geniş bir çerçevede oluşturulmuştur. Bu kapsamda başta Uluslararası İlişkiler Koordinatörlüğü <https://www.artuklu.edu.tr/uluslararasi-iliskiler-koordinatörlugu>, Uluslararası Akademisyenler Koordinatörlüğü <https://www.artuklu.edu.tr/uluslararasi-akademisyenler>, Uluslararası Öğrenci Koordinatörlüğü <https://www.artuklu.edu.tr/uluslararasi-ogrenci> ve Türkçe ve Yabancı Dil Öğretimi Uygulama ve Araştırma Merkezi (TÖMER) <https://www.artuklu.edu.tr/turkce-ogrenim-merkezi> bulunmaktadır.

Uluslararası İlişkiler Koordinatörlüğü, Üniversitemizin uluslararası ilişkiler faaliyetlerini koordine etmektedir. Yurt dışında çeşitli ülkelerde çok sayıda üniversite ile işbirliği anlaşma ve protokollerin imzalanmasını sağlayarak uluslararası işbirliklerini yürütmekte ve geliştirmektedir. Birim ayrıca uluslararası akademik işbirlikleri çerçevesinde yurtdışında bulunan akademik kurumlarla üniversitelerarası faaliyetler gerçekleştirmekte ve öğrenci, akademisyen değişim hareketlilikleri düzenleyerek Üniversitemizin uluslararası alanda görünürlüğünü arttırmaktadır. Koordinatörlük, bünyesinde Mevlana, Farabi ve Erasmus+ değişim programlarını barındırmaktadır. Uluslararası İlişkiler Koordinatörlüğü birçok farklı ülke üniversiteleriyle başta öğrenci ve öğretim elemanı değişimi olmak üzere bir çok alanda ikili anlaşma yapılmasını sağlamıştır. <https://www.artuklu.edu.tr/crasmus-ofisi/ikili-anlasmalar>

Uluslararası Akademisyenler Koordinatörlüğü, yabancı uyruklu öğretim elemanlarının üniversitemizdeki eğitim, öğretim ve bilimsel faaliyetlere katkısını en üst seviyeye ulaştırma yönünde çalışmalarında bulunmaktadır. <https://www.artuklu.edu.tr/uluslararasi-akademisyenler>

Uluslararası Öğrenci Koordinatörlüğü, üniversitemizde öğrenim gören uluslararası öğrencilerin sosyal ve kültürel uyumlarının sağlanması amacı ile çeşitli etkinlikler organize etmek ve öğrencilerin bu etkinliklere katılımlarını sağlamaktadır. Bu etkinlikler gerektiğinde çeşitli kurum ve sivil toplum kuruluşları ile ortaklaşa gerçekleştirilmektedir. Uluslararası öğrencilerin ülkemize daha çabuk adapte olmalarının sağlanması ve onlara her türlü konuda rehberlik hizmeti sunulmaktadır. Birimde, uluslararası öğrenci kayıtları yapılmakta, ayrıca değerlendirme, seçme ve yerleştirme işlemleri takip edilmektedir. <https://www.artuklu.edu.tr/uluslararasi-ogrenci> Bu kapsamda üniversitemiz, Türkiye'deki bir yükseköğretim kurumunda okumak isteyen yabancı uyruklu öğrencilerin katılabileceği Yabancı Öğrenci Sınavı (YÖS) sınavını yapmaktadır. Üniversitemiz tarafından yapılan YÖS sınavını 70 üniversite, başvuru ve yerleştirme işlemlerinde kabul etmektedir. <https://www.artuklu.edu.tr/uluslararasi-ogrenci/mau-yos-hakkinda>

Türkçe ve Yabancı Dil Öğretimi Uygulama ve Araştırma Merkezi (TÖMER), uluslararası öğrencilerin en iyi şekilde Türkçe öğrenmelerini ve kültürel uyumlarını en kısa zamanda sağlamaları amacıyla çalışmalarını yürütmektedir. <https://www.artuklu.edu.tr/turkce-ogrenim-merkezi>

Uluslararasılaşma süreçlerinin yönetimi

Olgunluk Düzeyi: Uluslararasılaşma süreçlerinin yönetsel ve organizasyonel yapılanması izlenmekte ve iyileştirilmektedir.

Kanıtlar

- [Uluslararasılaşma-Organizasyonel Yapı.docx](#)

Uluslararasılaşma kaynakları

Olgunluk Düzeyi: Kurumun uluslararasılaşma kaynakları birimler arası denge gözetilerek yönetilmektedir.

Uluslararasılaşma performansı

Olgunluk Düzeyi: Kurumda uluslararasılaşma faaliyetleri izlenmekte ve iyileştirilmektedir.

Kanıtlar

- [Uluslararasılaşma-Faaliyetler.docx](#)

B. EĞİTİM VE ÖĞRETİM

1. Program Tasarımı, Değerlendirmesi ve Güncellenmesi

Mardin Artuklu Üniversitesi 2021 yılında ön lisans, lisans, lisansüstü, konservatuar ve yüksekokullar bünyesinde toplam 465 programda eğitim-öğretim faaliyetlerini sürdürmüştür. Programların tümünde öğretim programlarının tasarımı programın amaç ve öğrenme çıktıları temel alınarak yapılmış olup program onayları ilgili yönetmelikler doğrultusunda yapılmaktadır. Programlar birim bazında onaylandıktan sonra Üniversitemiz "Eğitim-Öğretim Komisyonu"nda görüşülmekte ve onay alınması durumunda Üniversite Senatosu'nun gündeminde yer almakta, senato kararıyla birimin/programın ders kataloğuna yerleştirilmektedir (<https://www.artuklu.edu.tr/ogrenci-isleri-daire-baskanligi/egitim-ogretim-komisyonu>).

Pandemi koşulları nedeniyle uzaktan/karma eğitim sürecine geçilmiştir. Bu kapsamda program bazında derslerin % 25'inin uzaktan, % 75'inin ise yüz yüze verilmesine ilişkin senato kararı alınmıştır. 2020 yılında kurulan, 2021 yılında da geliştirilen ALMS sistemi üzerinden uzaktan eğitim-öğretim faaliyetleri yürütülmüştür (<https://lms.artuklu.edu.tr/Account/LoginBefore>). Yanı sıra öğrenci memnuniyetini artırmak ve eğitim-öğretim süreçlerinde mağduriyetlerin yaşanmaması adına % 100 çevrimiçi yaz okulu faaliyetlerine devam edilmiştir (<https://www.artuklu.edu.tr/tr/ogrenci-isleri-daire-baskanligi/duyurular/2020-2021-yaz-okulu-acilan-ve-acilmayan-ders-listesi>).

Üniversitemize yeni kayıt yapan ve eğitime başlayan her bir öğrencimizin alması zorunlu Üniversite geneli açılan ortak seçmeli ders olarak verilen "İnsan, Toplum ve Medeniyet" dersi geçmiş yıllarda yüz yüze verilirken, 2020-2021 eğitim-öğretim yılı güz ve bahar yarıyıllarında gerekli uyarlamalar ve düzenlemeler yapılarak toplam 1770 öğrencinin katılımıyla online olarak yürütülmeye başlanmıştır (<https://www.artuklu.edu.tr/tr/duyurular/insan-toplum-ve-medeniyet-dersi-08122021-1400>).

Köklü bir geleneğin simgeselleştirdiği medrese ile modern ve postmodern yaklaşımların kavramsallaştırdığı "İslami İlimler/İlahiyat Fakülteleri"nin karşılaşma ve işbirliğine imkan sunan "Artuklu İslami İlimler Akademisi" hataya geçirilmiştir. Kendi coğrafyasının gelişmesine katkı sunabilecek entelektüel zihinlere sahip genç akademisyenleri/alimleri yetiştirmeyi amaçlayan bu program ile başta ülkemiz olmak üzere geniş bir coğrafyada akademiye alternatifler sunma ve canlılık kazandırma hedeflenmektedir (<https://www.artuklu.edu.tr/tr/haberler/usta-ve-kalfalar-islami-ilimler-akademisinde-bulusuyor>).

Artuklu AYP (Akademisyen Yetiştirme Programı) programı uygulamaya konulmuştur (<https://www.artuklu.edu.tr/artuklu-ayp>). Yerelden evrensel her türlü olgu, oluşum ve birikimi modern ötesi bir yaklaşımla değerlendirerek inceleyebilecek bir zihin oluşturmak amacıyla yola çıkan Üniversitemiz özgün, özgür ve özel akademisyenler yetiştirmek için Artuklu Akademisyen Yetiştirme Programını hayata geçirmiştir. Artuklu Akademisyen Yetiştirme programına adaylar birinci ve ikinci sınıf öğrencileri arasından seçilir. Adayların programa katılabilmesi için not ortalamalarının 70 ve üzeri olması ve yapılacak olan bilim sınavından başarılı olmaları şartları aranmaktadır (<https://www.artuklu.edu.tr/artuklu-ayp/program-hakkinda>).

Programların tasarımı ve onayı

Olgunluk Düzeyi: Tanımlı süreçler doğrultusunda; Kurumun genelinde, tasarımı ve onayı gerçekleşen programlar, programların amaç ve öğrenme çıktılarına uygun olarak yürütülmektedir.

Programın ders dağılım dengesi

Olgunluk Düzeyi: Programlarda ders dağılım dengesi izlenmekte ve iyileştirilmektedir.

Kanıtlar

- [Senato Kararı \(1\)uzaktan eğitim dersleri.pdf](#)
- [arap dili ve kültürü kurul kararı \(3\).pdf](#)
- [kurul kararı kürt dili \(2\).pdf](#)
- [SDK Bahar Ders Programı.pdf](#)
- [sdk kurul kararı.pdf](#)
- [süryani dili kurul kararı \(3\).pdf](#)

Ders kazanımlarının program çıktılarıyla uyumu

Olgunluk Düzeyi: Ders kazanımları programların genelinde program çıktılarıyla uyumlandırılmıştır ve ders bilgi paketleri ile paylaşılmaktadır.

Öğrenci iş yüküne dayalı ders tasarımı

Olgunluk Düzeyi: Dersler öğrenci iş yüküne uygun olarak tasarlanmış, ilan edilmiş ve uygulamaya konulmuştur.

Kanıtlar

- [Senato Kararı 11.pdf](#)
- [Senato Kararı öğrenci işbirliği.pdf](#)

Programların izlenmesi ve güncellenmesi

Olgunluk Düzeyi: Programların genelinde program çıktılarının izlenmesine ve güncellenmesine ilişkin mekanizmalar işletilmektedir.

Kanıtlar

- [Senato Kararı \(Çift Anadal-Yandal\).pdf](#)
- [2021-03 Sayılı Fakülte Kurulu Kararı.pdf](#)
- [2021-23-03 Sayılı Fakülte Yönetim Kurulu.pdf](#)
- [2021-25 Sayılı Fakülte Yönetim Kurulu Kararı.pdf](#)
- [arap dili kurul kararı \(3\).pdf](#)
- [KÜRT Dili kurul kararı \(5\).pdf](#)

Eğitim ve öğretim süreçlerinin yönetimi

Olgunluk Düzeyi: Kurumda eğitim ve öğretim yönetim sistemine ilişkin uygulamalar izlenmekte ve izlem sonuçlarına göre iyileştirme yapılmaktadır.

Kanıtlar

- [yaz stajı.pdf](#)
- [Top 3.pdf](#)
- [maü lisansüstü yönetmelik.pdf](#)
- [MAÜ önlisans yönetmeliği.pdf](#)
- [yaz okulu yönergesi.pdf](#)
- [GSF yetenek sınavı yönergesi.pdf](#)
- [EĞİTİM-ÖĞRETİM KOMİSYONU.pdf](#)
- [Senato Kararı \(Covid 19 Devamsızlık Durumu\).pdf](#)
- [Senato Kararı 2020-2021 Eğitim-Öğretim\(teorik\).pdf](#)
- [Senato Kararı devamsızlık.pdf](#)
- [2021-2022 Eğitim Öğretim Yılı Fakültemiz Eğitim-Öğretim Faaliyetleri.pdf](#)
- [\(2765319\)lokman direkçi.pdf](#)
- [arap dili ve kültürü muafiyet kararları.pdf](#)
- [fatma şahin dilekçe.pdf](#)
- [meral kılınc kayıt donduam.pdf](#)
- [muafak yiğit tez savunma tutanakları.pdf](#)

2. Programların Yürütülmesi (Öğrenci Merkezli Öğrenme, Öğretme ve Değerlendirme)

Üniversitemiz eğitim programları öğrencilerin program amaç ve öğrenme çıktılarına ulaşmasını sağlayacak aktif öğrenme yöntemlerine sahiptir. Yaşanan olumsuz pandemi koşulları nedeniyle uzaktan/karma eğitim süreci ile öğrenci merkezli öğrenme süreçlerinin aktif sürdürülebilmesi için birimlerde, ilgili kurullarda ve Üniversite senatosunda toplantılar yapılmış olup, uzaktan/karma eğitimin modellendirilmesine yönelik planlamalar yapılmıştır (<https://www.artuklu.edu.tr/covid19/yonetim-ve-karar-surecleri>). Öğrencilerin ve öğretim elemanlarının uzaktan eğitim sistemine adaptasyonunun sağlanmasına

yönelik olarak ALMS sisteminin kullanılmasına ilişkin kılavuzlar (<https://www.artuklu.edu.tr/tr/mauzem/ogrenme-yonetim-sistemi-kilavuzlari>) web sayfamızda yayımlanmıştır (<https://www.artuklu.edu.tr/tr/duyurular/uzaktan-egitim-sistemine-gecis-duyurusu>).

Ders bilgi paketleri uzaktan/karma eğitim sürecine yönelik güncellemeler gerektirmiştir. Bu gerekliliğe esas olarak ilkeler senato kararıyla belirlenmiş ve "Uzaktan Öğretim Programları Uygulama Esasları" başlığı ile web sayfasından paydaşlara duyurulmuştur (<https://www.artuklu.edu.tr/upload/formlar/usul%20ve%20esaslar/Uzaktan%20Öğretim%20Programları%20Uygulama%20Esasları.pdf>). Uzaktan eğitim ile ilgili sorunların en alt seviyeye indirilmesi amacıyla "Uzaktan Eğitim Uygulaması ile İlgili Sık Sorulan Sorular" başlığı altında duyurular paylaşılmıştır (<https://www.artuklu.edu.tr/tr/duyurular/uzaktan-egitim-ile-ilgili-sik-sorulan-sorular>).

2020 yılı haziran ayı içerisinde öğrenme süreçlerinde bir yol haritası belirlemek adına "Covid 19 Sürecinde Mardin Artuklu Üniversitesi, Uzaktan Eğitim Sistemi, Eğitim-Öğretim ile Araştırma Faaliyetlerinin Değerlendirilmesi" başlıklı el kitabı yayımlanmıştır (https://www.artuklu.edu.tr/upload/posterler/covid/covid_19_mau.pdf). Oluşturulan el kitabı 2021 yılı içerisinde de süreçlerin yönetimi adına sistemin uygulanmasında yol gösterici niteliğe sahip olmuştur. 2020-2021 eğitim-öğretim yılında Yükseköğretim Kurulu (YÖK) tarafından yayımlanan ilke ve kurallar çerçevesinde uzaktan/karma sistemle öğrenme süreçlerine devam edilmiştir. Öğrenme süreçlerinin çerçevesini belirlemek ve niteliğini artırmak adına "Mardin Artuklu Üniversitesi Eğitim Politikası ve Stratejik Öncelikler Belgesi" web sayfamızdan paydaşlarımıza duyurulmuştur (https://www.artuklu.edu.tr/upload/homedocuments/Mardin_Artuklu_Universitesi_Egitim_Politikasi_ve_Stratejik_Oncelikler_Belgesi.pdf).

Uzaktan/karma eğitimde yüz yüze sınav uygulamalarının yanı sıra çevrim içi veya alternatif ölçme-değerlendirme yöntemleri (Sınav, ödev, sunum, vaka tartışması vb.) ile süreç yönetilmiştir (<https://www.artuklu.edu.tr/tr/antropoloji/duyurular/2020-2021-egitim-yili-guz-donemi-final-sinav-programi>). Üniversitemiz uzaktan eğitim sisteminde ölçme-değerlendirme süreçlerinin koordine edilmesi adına sınav uygulamaları için ayrı bir modül oluşturulmuş ve uygulanmıştır (<https://mardinartuklu-sinav-lms.almscloud.net>).

Üniversitemiz öğrenci kabulü, önceki öğrenmenin tanınması ve kredilendirilmesine ilişkin süreçler izlenmekte, iyileştirilmekte ve güncellenmektedir. Yurtiçinden öğrenci kabulü ÖSYM klavuzunda ilan edilen şartlar ve kriterler çerçevesinde gerçekleştirilmektedir. (<https://www.osym.gov.tr/TR,21247/2021-yuksekogretim-kurumlari-sinavi-yks-yuksekogretim-programlari-ve-kontenjanlari-kilavuzu.html>). Üniversitemiz yurt dışından çok sayıda öğrenci kabulü gerçekleştiren kurumlardan birisidir. Bu kapsamda "Mardin Artuklu Üniversitesi Yurtdışından Öğrenci Kabul Yönergesi" iç ve dış paydaşlar ile paylaşmıştır (<https://www.artuklu.edu.tr/uluslararası-ogrenci/basvuru-ve-kabul-sartlari>). Öğrenci kabulüne ilişkin Üniversitemiz öncülüğünde ve koordinatörlüğünde "Yabancı Uyruklu Öğrenci Sınavı (MAÜ-YÖS)" gerçekleştirilmektedir. (<https://www.artuklu.edu.tr/uluslararası-ogrenci/basvuru-ve-kabul-sartlari>). MAÜ-YÖS sınav sonucunda başarı kriterlerine göre öğrencilerin birim/bölüm bazlı yerleştirme işlemleri gerçekleştirilmektedir (<https://www.artuklu.edu.tr/tr/uluslararası-ogrenci/duyurular/uluslararası-ogrenci-yerlestirme-sonuclari-aciklandi>).

Eğitilmelerini başarı ile tamamlayan yurt içi veya yurt dışından kabul edilen öğrenciler mevcut programlarından gerekli kredi ve başarı kriterlerini sağladıkları takdirde diploma almaya hak kazanırlar. Diploma onayları ve hak edişleri "Mardin Artuklu Üniversitesi Diploma Yönergesi (Önlisans, Lisans, Yüksek Lisans, Doktora" kapsamında yapılmaktadır (https://www.artuklu.edu.tr/dosyalar/ogrenci_isleri_daيره_baskanligi/Mevzuatlar/Section0003.xhtml). 2021 yılında 1259 ön lisans, 819 lisans, 285 yüksek lisans, 6 doktora öğrencisi "Mardin Artuklu Üniversitesi Diploma Yönergesi" şartlarını sağlamış ve Üniversitemizden mezun olmaya ve diploma almaya hak kazanmıştır.

Öğretim yöntem ve teknikleri

Olgunluk Düzeyi: Öğrenci merkezli uygulamalar izlenmekte ve ilgili iç paydaşların katılımıyla iyileştirilmektedir.

Ölçme ve değerlendirme

Olgunluk Düzeyi: Programların genelinde öğrenci merkezli ve çeşitlendirilmiş ölçme ve değerlendirme uygulamaları bulunmaktadır.

Kanıtlar

- [2021-21 Sayılı Fakülte Yönetim Kurulu.pdf](#)

Öğrenci kabulü, önceki öğrenmenin tanınması ve kredilendirilmesi

Olgunluk Düzeyi: Öğrenci kabulü, önceki öğrenmenin tanınması ve kredilendirilmesine ilişkin süreçler izlenmekte, iyileştirilmekte ve güncellemeler ilan edilmektedir.

Kanıtlar

- [Yurtdışı Kabul Yönergesi.pdf](#)
- [YETENEK SINAVI GSF.pdf](#)
- [uluslararası öğrenci istatistikleri.pdf](#)
- [Senato Kararı \(2\).pdf](#)

Yeterliliklerin sertifikalandırılması ve diploma

Olgunluk Düzeyi: Uygulamalar izlenmekte ve tanımlı süreçler iyileştirilmektedir.

Kanıtlar

- [formasyon sertifika.pdf](#)
- [PedagojikFormasyonBirimiGorevlendirme.pdf](#)
- [FRM_03_12_Mezuniyet_Talep_ve_Ilisk_Kesme_Formu.docx](#)
- [EVDE HASTA BAKIMI PROTOKOL.pdf](#)
- [MAÜ diploma yönergesi.pdf](#)
- [Diploma Sorgula.pdf](#)

3. Öğrenme Kaynakları ve Akademik Destek Hizmetleri

Üniversitemizde verilen eğitimin ayrılmaz bir parçası olarak; bilgi hizmetlerini çağdaş gelişmeler doğrultusunda düzenleyip, kullanıcıların bilgi gereksinimlerini karşılayan paydaşların kullanımına açık merkezi kütüphanemiz bulunmaktadır. Merkezi kütüphanemiz çağdaş bilgi hizmetlerini en üst düzeyde sağlayan evrensel çapta bir birim olma vizyonunu benimsemiştir (<https://www.artuklu.edu.tr/kutuphane>). Merkezi kütüphane 12000 metrekare alan üzerinde 4 katlı bir yapının içerisinde aynı anda 1000 kullanıcının oturabileceği dinlenme alanları, ders çalışma alanları, bilgisayar kullanım alanları, bilgisayar laboratuvarı, sinema salonları, tam izole ders çalışma alanları, bireysel ve grup çalışma kabinleri, Engelsiz çalışma kabini, 7/24 ders çalışma alanı ve çok sayıda seminer/toplantı salonu ile hizmet vermektedir (<https://www.artuklu.edu.tr/kutuphane/genel-bilgi>). Kütüphane koleksiyonumuz satın alınan ve bağış yoluyla gelen yayınlardan oluşmaktadır. Kütüphane koleksiyonumuzda 100000'e yakın basılı yayın bulunmaktadır. Basılı yayının yanı sıra milyonlarca e-doküman kaynağı paydaşların hizmetine sunulmaktadır. Üyelik, ödünç-alma ve verme sistemleri de aktif olarak işletilmektedir. Web of Science ya da akademik gelişime ışık tutan eğitimler

düzenli olarak merkezi kütüphane web sayfasında duyurulmaktadır (<https://www.artuklu.edu.tr/tr/kutuphane/haberler/web-of-science-mart-ayi-online-egitimler>).

Üniversitemizde Kurumsal Akademik Arşiv Erişim sisteminin alt yapısı oluşturulmuştur. DSpace@Artuklu kullanıcı profili ile akademik personelimizin yapmış olduğu tüm yayınlar veri tabanı havuzunda toplanmaktadır (<http://acikerisim.artuklu.edu.tr/xmlui/#sthash.4aAiVOFW.dY0VAO3c.dpbs>). Kurumsal açık arşive ilişkin yönetmelik çerçevesinde iş ve işlemler yürütülmekte, dönemlik olarak gönderilen resmi yazılar ile personellerimize gerekli duyurular yapılmakta ve veri girişleri sağlanmaktadır (http://acikerisim.artuklu.edu.tr/dokumanlar/oa_yonerge.pdf).

Mardin Artuklu Üniversitesi Rektörlüğüne bağlı araştırma ve uygulama merkezleri yardımıyla öğrencilerimize akademik destek hizmetleri verilmektedir. Üniversitemiz bünyesinde kurulan ve faaliyetlerini sürdüren "Kariyer Uygulama ve Araştırma Merkezi" öğrencilerin gelecek planlarına yönelik olarak danışma hizmetleri sunmaktadır (<https://www.artuklu.edu.tr/kariyer-uygulama-ve-arastirma-merkezi/yonetmelik>). Danışmanlık ve destek hizmetleri 2015 yılında Resmi Gazete'de yayımlanan 29407 sayılı "Mardin Artuklu Üniversitesi Kariyer Uygulama ve Araştırma Merkezi" yönetmeliği çerçevesinde gerçekleştirilmektedir (<https://www.resmigazete.gov.tr/eskiler/2015/07/20150705-10.htm>). Kariyer Uygulama ve Araştırma Merkezinin temel misyonu öğrenci ve mezunlara ilgi ve yetenekleri doğrultusunda Ülke koşulları ve ihtiyaçları da dikkate alınarak kariyerlerini planlama ve geliştirme konularında destek vermektir. Öğrenci ve mezunlarımıza kariyer planlamalarında danışmanlık hizmeti sunmak, onları ilgili kurum ve kuruluşlara yönlendirmek ve iletişim hizmetleri sağlanmaktadır. Kurulan "Kariyer Uygulama ve Araştırma Merkezi" web sitemiz yardımıyla öğrenci ve mezun gruplarımız kariyer planlama, iş ilanları, öz geçmiş oluşturma, mülakat ve staj seferberliği konularında bilgi ve yardım alabilmektedir (<https://www.artuklu.edu.tr/kariyer-uygulama-ve-arastirma-merkezi/kariyerinizi-planlayin>). 25 Kasım 2021 tarihinde Avrupa Birliği ve Türkiye Cumhuriyeti arasında TR3 Bölgesinde Genç İstihdamın Teşviki Teknik Destek Programı kapsamında Mardin Artuklu Üniversitesinin de katılım ve destekleriyle ilk girişimcilik yarışması Mardin'de yapılmıştır (<https://www.artuklu.edu.tr/tr/kariyer-uygulama-ve-arastirma-merkezi/duyurular/girisimcilik-yarismalari>).

Akademik kariyer planlaması yapan öğrencilerimize yönelik Artuklu AYP (Akademisyen Yetiştirme Programı) programı uygulamaya konulmuştur (<https://www.artuklu.edu.tr/artuklu-ayp>). Yerelden evrensel her türlü olgu, oluşum ve birikimi modern ötesi bir yaklaşımla değerlendirerek inceleyebilecek bir zihin oluşturmak amacıyla yola çıkan Üniversitemiz özgün, özgür ve özel akademisyenler yetiştirmek için Artuklu Akademisyen Yetiştirme Programını hayata geçirmiştir. Artuklu Akademisyen Yetiştirme programına adaylar birinci ve ikinci sınıf öğrencileri arasından seçilir. Adayların programa katılabilmeleri için not ortalamalarının 70 ve üzeri olması ve yapılacak olan bilim sınavından başarılı olmaları şartları aranmaktadır (<https://www.artuklu.edu.tr/artuklu-ayp/program-hakkinda>).

Köklü bir geleneğin simgeselleştirdiği medrese ile modern ve postmodern yaklaşımların kavramsallaştırdığı "İslami İlimler/İlahiyat Fakülteleri"nin karşılaşma ve işbirliğine imkan sunan "Artuklu İslami İlimler Akademisi" hataya geçirilmiştir. Kendi coğrafyasının gelişmesine katkı sunabilecek entelektüel zihinlere sahip genç akademisyenleri/alimleri yetiştirmeyi amaçlayan bu program ile başta ülkemiz olmak üzere geniş bir coğrafyada akademiye alternatifler sunma ve canlılık kazandırma hedeflenmektedir (<https://www.artuklu.edu.tr/tr/haberler/usta-ve-kalfalar-islami-ilimler-akademisinde-bulusuyor>).

Öğrenme ortam ve kaynakları

Olgunluk Düzeyi: Öğrenme kaynaklarının geliştirilmesine ve kullanımına yönelik izleme ve iyileştirilme yapılmaktadır.

Kanıtlar

- [Sağlık laboratuvar\(1\).jpeg](#)
- [sağlık laboratuvar 2.jpeg](#)
- [Sağlık laboratuvar 3.jpeg](#)
- [Sağlık laboratuvar 4.jpeg](#)
- [Sağlık bilgisayar laboratuvarı.jpeg](#)
- [açık erişim yönergesi.pdf](#)

Akademik destek hizmetleri

Olgunluk Düzeyi: Kurumda öğrencilerin akademik gelişimi ve kariyer planlamasına ilişkin uygulamalar izlenmekte ve öğrencilerin katılımıyla iyileştirilmektedir.

Kanıtlar

- [Kariyer Uygulama ve Araştırma .pdf](#)
- [staj seferberliği.pdf](#)
- [Girişimcilik Yarışması.pdf](#)
- [Turizm staj yönetmeliği.pdf](#)
- [Beslenme ve Diyetik staj.pdf](#)

Tesis ve altyapılar

Olgunluk Düzeyi: Tesis ve altyapının kullanımı izlenmekte ve ihtiyaçlar doğrultusunda iyileştirilmektedir.

Kanıtlar

- [Uygulama Restoranı.pdf](#)
- [Yemek Yürütme Kurulu Yönergesi.pdf](#)
- [Sağlık kantin 1.jpeg](#)
- [Sağlık kantin 2.jpeg](#)
- [artuklu kitap ödünç.pdf](#)
- [ILL KİTS \(Kütüphanelerarası Ödünç Verme Sistemi\).docx](#)
- [TÜBES sistem.pdf](#)
- [TÜBESS \(TÜRKİYE BELGE SAĞLAMA SİSTEMİ\).docx](#)
- [Kaferterya Kantin ve Çay Ocakları İşletim Yönergesi \(4\).docx](#)
- [Sosyal Tesisler yönetmeliği.pdf](#)
- [barınma hizmetleri.pdf](#)

Dezavantajlı gruplar

Olgunluk Düzeyi: Dezavantajlı grupların eğitim olanaklarına erişimine ilişkin uygulamalar yürütülmektedir.

Kanıtlar

- [Türkçe ve Yabancı Dil Öğretimi.pdf](#)
- [Yurtdışı Öğrenci Kabul Yönergesi.pdf](#)

- [MAÜ YÖS.pdf](#)
- [MAÜ YÖS KABUL EDEN ÜNİ.pdf](#)
- [Arapça İlk ve Acil Yardım Programının Açılması.pdf](#)
- [Senato Kararı \(İlk ve Acil Yardım \(Arapça\) Müfredatı\) \(1\).pdf](#)
- [Senato Kararı \(İlk ve Acil Yardım \(Arapça\) Müfredatı\) \(2\).pdf](#)
- [Senato Kararı \(İlk ve Acil Yardım \(Arapça\) Müfredatı\).pdf](#)
- [2021-2022 Öğretim Yılı Ağustos Ayı Öğrenci Alım İlan Metni \(1\) - Kopya.doc](#)

Sosyal, kültürel, sportif faaliyetler

Olgunluk Düzeyi: Sosyal, kültürel ve sportif faaliyet mekanizmaları izlenmekte, ihtiyaçlar/talepler doğrultusunda faaliyetler çeşitlendirilmekte ve iyileştirilmektedir.

Kanıtlar

- [Güncel Topluluk.xlsx](#)
- [topluluk yönergesi.pdf](#)
- [SifirAtikBelge.pdf](#)
- [SBF öğrenci gazetesi 1.pdf](#)
- [SBF gazete 2.pdf](#)
- [Spor Tesisleri Yönetmeliği.pdf](#)
- [öğrenci konseyi yönergesi.pdf](#)
- [Öğrenci Temsilciliği Aday Başvuru Formu.pdf](#)
- [Öğrenci Temsilciliği Sandık Kurulu Seçim Tutanağı.pdf](#)
- [Öğrenci Temsilciliği Üst Yazı.pdf](#)

4. Öğretim Kadrosu

Üniversitemizde eğitim-öğretim süreçleri 2547 sayılı Kanun'un ilgili maddeleri ve Yüksek Öğretim Kurumu (YÖK) Eğitim Öğretim Dairesi Başkanlığı usul ve esaslarına göre yönetilmektedir. Eğitim-öğretim faaliyetlerini gerçekleştirmek adına işe alınma, atanma ve yükseltme işlemleri Yüksek Öğretim Kurulu (YÖK) yönetmeliği ve 2547 sayılı Kanunun ilgili maddeleri uyarınca yapılmaktadır. Yanı sıra işe alma, atanma ve yükseltme süreçlerinde nitelikli adımlar atılması adına Mardin Artuklu Üniversitesi Öğretim Üyesi Atama Kriterleri ve Öğretim Üyesi Dışındaki Öğretim Elemanlarının atanma ve değerlendirilmelerine ilişkin kistaslar uygulanmaktadır (https://www.artuklu.edu.tr/upload/formlar/usul%20ve%20esaslar/Akademik_Yukseltme%20_ve_Atama_Esaslar%C4%B1.pdf). Üniversitemizde yabancı uyruklu öğretim üye ve elemanları da istihdam edilmektedir. Söz konusu atama ve yükseltme süreçlerinin de daha etkin bir biçimde yönetilebilmesi adına ayrıca Yabancı Uyruklu Sözleşmeli Öğretim Elemanı Çalıştırma Yönergesi uygulanmaktadır.

https://www.artuklu.edu.tr/dosyalar/personel_daire_baskanligi/Y%C3%B6nergeler/YABANCI%20UYRUKLU%20S%C3%96ZLE%C5%9EMEL%C4%B0%21

Üniversitemiz Birimlerinin ihtiyaç duyması halinde 2547 sayılı Kanun'un 31, 40a, 40d maddeleri uyarınca dışardan ders vermek üzere öğretim üye ve elemanları görevlendirilmektedir. Görevlendirilme süreçleri istek yapan Birimin Akademik Kurul Kararına istinaden ilgili Fakülte/Yükseköğretim/Enstitü Yönetim Kurulu Kararı ve Üniversite Yönetim Kurul Kararı ile gerçekleştirilmektedir.

Üniversitemizde Yüksek Öğretim Kurulu (YÖK) sisteminde 2021 yılında 23 Profesör, 49 Doçent, 170 Doktor Öğretim Üyesi, 154 Öğretim Görevlisi kayıtlıdır ([Yükseköğretim Bilgi Yönetim Sistemi \(yok.gov.tr\)](https://www.yok.gov.tr)). Öğretim Üyesi ve elemanı sayısı toplamı 396 olup, 159 Araştırma Görevlisi de eğitim-öğretim süreçlerine destek vermektedir. Üniversitemizde öğretim üyesi başına düşen öğrenci sayısı 28 olup, bu sayı 9 ile 75 arasında değişmektedir.

Öğretim üye ve elemanlarımızın eğitsel performansları Yüksek Öğretim Kurulu (YÖK) tarafından tüm ülke geneline yayılan ve uygulanan "YÖK Akademik Teşvik Ödeneği Yönetmeliği" formlarıyla izlenmektedir. 2021 yılında Üniversitemizde akademik teşvik başvuru sayısı 162 kişi olup, değerlendirme sonucunda 158 başvuru sahibi akademik teşvik almaya hak kazanmıştır ([2021_akademik_tesvik_basvuru_itaraz_son_durum.pdf \(artuklu.edu.tr\)](#)).

Atama, yükseltme ve görevlendirme kriterleri

Olgunluk Düzeyi: Atama, yükseltme ve görevlendirme uygulamalarının sonuçları izlenmekte ve izlem sonuçları değerlendirilerek önlemler alınmaktadır.

Kanıtlar

- [Atama Yükseltme.pdf](#)
- [Görevlendirme ve ek ders.pdf](#)
- [ogr_elm.docx](#)
- [Yabancı uyruklu öğretim elemanı çalıştırma.pdf](#)

Öğretim yetkinlikleri ve gelişimi

Olgunluk Düzeyi: Kurumun genelinde öğretim elemanlarının öğretim yetkinliğini geliştirmek üzere uygulamalar vardır.

Eğitim faaliyetlerine yönelik teşvik ve ödüllendirme

Olgunluk Düzeyi: Teşvik ve ödüllendirme uygulamaları kurum geneline yayılmıştır.

Kanıtlar

- [Kalite hedefleri.pdf](#)
- [Bilimsel Etkinliklere Katılım \(Yurtiçi ve Yurtdışı\).pdf](#)
- [teşvik yönetmeliği.pdf](#)
- [teşvik süreci.pdf](#)
- [teşvik index.pdf](#)
- [Akademik_Tesvik_Basvuru_Kontrol_Listesi.docx](#)
- [teşvik resmi gazete.pdf](#)
- [2021_tesvik_sonuçları.pdf](#)

C. ARAŞTIRMA VE GELİŞTİRME

1. Araştırma Süreçlerinin Yönetimi ve Araştırma Kaynakları

Mardin Artuklu Üniversitesi tarafından ulusal üst strateji politika ve belgeleri (<https://www.artuklu.edu.tr/stratejik-plan>) doğrultusunda gelişim eksenleri ve hedefleri dikkate alınarak, bölgenin potansiyel kaynaklarını değerlendirme ve bunları üniversitenin sürdürülebilir gelişimi için fırsata çevirme bakımından araştırma stratejisi ve bu kapsamda araştırma hedefleri oluşturulmuştur. Üniversitemizin 2020 yılında ortaya koyduğu Sosyal Bilimler + 5T (Tıp, Turizm, Tasarım, Tarım ve Ticaret) stratejisi çerçevesinde Tıp Fakültesi kurulmuştur (<https://www.sabah.com.tr/mardin/2021/05/01/mardin-artuklu-universitesinde-tip-fakultesi-kuruldu>). Böylece araştırma alanı Tıp alanındaki araştırmalarında dahil olmasıyla genişlemiştir. Sağlık alanında da araştırmaların artırılması için Sağlık Uygulama ve Araştırma Merkezi kurulmuştur. Ayrıca araştırmaların bilimsel ve etik yönden incelenmesi Girişimsel Olmayan Klinik Araştırmalar Etik Kurulu kurulmuştur (<https://www.artuklu.edu.tr/gokaetikkurulu>). İlave olarak Tarım Bilimleri ve Teknoloji Fakültesinin kurulması için gerekli çalışmalar devam ettirilmiştir. Turizm ile ilgili araştırma yapmak, bölgesel ve ulusal alanda turizmin sürdürülebilirliğini sağlamak için Turizm Eğitim, Uygulama ve Araştırma Merkezi kurulmuştur (<https://www.artuklu.edu.tr/turizm-egitim-uygulama-arastirma-merkezi>). Nitelikli bilimsel bilgi üretme, paylaşma ve toplum yararına kullanma sürecinin başarıyla yürütülmesine katkıda bulunmak için Akademik Gelişim Birimi Koordinatörlüğü faaliyetlerini yoğunlaştırmıştır (<https://www.artuklu.edu.tr/akademik-gelisim/akademik>). Üniversitemiz içi araştırma fon kaynakları dışındaki fonlardan yararlanabilmek için aktif proje çağrılarını gösteren proje bülteni Proje Koordinasyon Ofisi tarafından her ay düzenli olarak tüm akademik personele duyurulmuştur. Akademik personelin araştırma projelerini yapma kapasitesini artırmak için eğitim ve etkinlikler düzenlenmiştir (<https://www.artuklu.edu.tr/proko>). Üniversitemiz akademik personeli birçok ulusal ve uluslararası dergide hakemlik, dergi editörlüğü, danışma kurulu ve yayın kurulu üyelikleri görevlerinde bulunmaktadırlar. Ayrıca akademik yayınevi ve dergi faaliyetlerine devam etmektedir (<https://www.artuklu.edu.tr/mauyayinevi>). Mardin Artuklu Üniversitesi Kamu, Özel ve Karma Sektör İşbirliği Koordinatörlüğü (MAÜKÖK) çalışmalarına 2021 yılının son çeyreğinde aktif olarak başlamıştır ve faaliyetlerini sürdürmektedir (<https://www.artuklu.edu.tr/maukok>). Üniversitemizde 24 Ocak 2021 tarihinde Mimari Proje Üretimi Uygulama ve Araştırma Merkezi (MİMFAB) kurulmuştur. Aktif olarak faaliyetlerini sürdürmektedir (<https://www.artuklu.edu.tr/mimari-proje-uretimi>). Belirlenen bu politika nedeniyle 2022 yılı içerisinde iç ve dış paydaşlardan elde edilecek öneriler ile üniversitenin araştırma politikası geliştirilmesi hedeflenmektedir.

Araştırma süreçlerinin yönetimi

Olgunluk Düzeyi: Kurumda araştırma süreçlerinin yönetimi ve organizasyonel yapısının işlerliği ile ilişkili sonuçlar izlenmekte ve önlemler alınmaktadır.

Kanıtlar

- [mardin-tip-fakultesi-karari-resmi-gazete-yayimlandi-1619818782.jpg](#)
- [Senato Kararı \(Yönerge\).pdf](#)
- [BAP yönerge.docx](#)
- [MAÜKMK.jpg](#)
- [Dergi Linki.docx](#)

İç ve dış kaynaklar

Olgunluk Düzeyi: Kurum araştırma ve geliştirme kaynaklarını araştırma stratejisi ve birimler arası dengeyi gözeterek yönetmektedir.

Kanıtlar

- [İÇ KAYNAKLAR.docx](#)
- [Birim Faaliyet Raporu Hk. 2021 Son \(1\).pdf](#)

Doktora programları ve doktora sonrası imkanlar

Olgunluk Düzeyi: Kurumda araştırma politikası, hedefleri ve stratejileri ile uyumlu ve destekleyen doktora programları ve doktora sonrası imkanlar yürütülmektedir.

Kanıtlar

- [Lisansüstü Doktora programları.docx](#)

2. Araştırma Yetkinliği, İş Birlikleri ve Destekler

Üniversitemiz akademik personellerinin araştırma yetkinliklerinin geliştirilmesi amacıyla bilimsel akademik etkinlikler ve toplantılar (Kongre, Sempozyum, Çalıştay) yapmaktadır (<https://www.artuklu.edu.tr/etkinlikler?page=2>). Proje Koordinasyon ofisinin (<https://www.artuklu.edu.tr/proko>) gerçekleştirdiği proje yazım etkinlikleri ve duyurular bu hususta katkıda bulunmaktadır. Ayrıca Kurum öğretim elemanlarının araştırma yetkinliğini sürdürmek ve iyileştirmek için Akademik Gelişim Koordinatörlüğü bu konuda faaliyetler yürütmektedir (<https://www.artuklu.edu.tr/akademik-gelisim>). Araştırmacıların desteklenmesi amacıyla gerçekleştirilen diğer bir etkinlik ise açık erişim sistemine tüm yayınların yüklenmesine yönelik çalışmalar yapılmaktadır (<https://www.artuklu.edu.tr/tr/kutuphane/haberler/web-of-science-mart-ayi-online-egitimler>).

Araştırma yetkinlikleri ve gelişimi

Olgunluk Düzeyi: Kurumun genelinde öğretim elemanlarının araştırma yetkinliğinin geliştirilmesine yönelik uygulamalar yürütülmektedir.

Kanıtlar

- [Link.docx](#)
- [Bilimsel etkinlikler.docx](#)

Ulusal ve uluslararası ortak programlar ve ortak araştırma birimleri

Olgunluk Düzeyi: Kurumun genelinde ulusal ve uluslararası düzeyde ortak programlar ve ortak araştırma faaliyetleri yürütülmektedir.

Kanıtlar

- [ortak programlar.pdf](#)

3. Araştırma Performansı

Projelerin sunumunda özellikle dış paydaşların dahil edilmesi ve diğer kurum ve kuruluşlar ile iş birliğinin güçlendirilmesi, sanayi üniversite iş birliğini güçlendirecek projelerin varlığı üniversitenin araştırma kaynaklarına ulaşmada kolaylık sağlama politikalarını desteklemektedir. Proje Koordinasyon Ofisinin daha etkin ve verimli çalışmasını desteklemek amacıyla 2021 yılında akademik kadro artırılmıştır (<https://www.artuklu.edu.tr/proko/birim-yonetimi>). Üniversitemizin temel olarak kurum içi araştırmaları destekleyen birimi Bilimsel Araştırma Projeleri (BAP) koordinasyon birimidir. BAP tarafından 2021 yılı içerisinde 16 adet projeye destek sunulmuş olup desteğin toplam bütçesi 662.953,87 TL'dir. Bununla birlikte 1 adet Eş Destek Projesi 10.590,00 TL ile

desteklenmiştir. Kurum dışı fonlardan yararlanmak için 2021 yılında kurulan Proje Koordinasyon Ofisi çalışmaları ve yönlendirmeleri ile Avrupa Birliği, GAP, Dicle Kalkınma Ajansı (DİKA), IPA 2, EU/Ulusal Ajans, Türk Tarih Kurumu, Kültür Bakanlığı, Midyat Belediyesi, ve Ulusal Ajans tarafından çıkarılan proje çağrılarında 9 adet proje sunulmuştur. 2021 yılında üniversitemizde GAP, DİKA, Goethe-Institute, IPA 2, EU/Ulusal Ajans, Türk Tarih Kurumu, Kültür Bakanlığı, Midyat Belediyesi tarafından desteklenen 7 adet projenin yürütülmesine devam edilmiştir. 2021 yılında Üniversitemizin Merkezi Araştırma Laboratuvarı daha da genişletilerek hem iç hem de dış paydaşların daha aktif kullanımına imkan tanımıştır. 2021 yılında Merkezi araştırma laboratuvarının akademik-teknik-idari personel kadrosu güçlendirilmiştir (<https://www.artuklu.edu.tr/merkezi-arastirma-laboratuvari>) Araştırma kültürünü ve kapasitesini artırmak için üniversitemizin Merkezi Kütüphanesi bulunmaktadır. Merkezi kütüphane çalışmalarının kurumsallaşması, açık erişim ve uzaktan erişim politikalarının güncellenmesi, faaliyetleri de etkinliğin ve verimliliğin sağlanması amacıyla görev tanımları ve iş/işlemleri açıklayan yönerge ilan edilmiştir <https://www.artuklu.edu.tr/kutuphane/yonetmelik-ve-yonergeler>

Araştırma performansının izlenmesi ve değerlendirilmesi

Olgunluk Düzeyi: Kurumda araştırma performansı izlenmekte ve ilgili paydaşlarla değerlendirilerek iyileştirilmektedir.

Kanıtlar

- [Birim Faaliyet Raporu Hk. 2021 Son.pdf](#)
- [BAP Koordinatörlüğü1.pdf](#)
- [Merkezi Araştırma Lab. Uyg. ve Arş. M..pdf](#)
- [SEM Uyg. ve Arş. M..pdf](#)
- [TÖMER Uyg. ve Arş. M..pdf](#)

Öğretim elemanı/araştırmacı performansının değerlendirilmesi

Olgunluk Düzeyi: Öğretim elemanlarının araştırma-geliştirme performansı izlenmekte ve öğretim elemanları ile birlikte değerlendirilerek iyileştirilmektedir.

Kanıtlar

- [İstatistikler.pdf](#)
- [\(2788112\)2021 Üniversite Performans Verileri.docx.pdf](#)
- [Akademik_Gelisim_Koordinatorlugu_Yonergesi.pdf](#)

D. TOPLUMSAL KATKI

1. Toplumsal Katkı Süreçlerinin Yönetimi ve Toplumsal Katkı Kaynakları

Üniversitemiz stratejik planında yer alan akademik öncelikleriyle uyumlu, topluma faydaya dönüştürülebilecek araştırma ve geliştirme faaliyetlerini teşvik etmektedir. Mardin Artuklu Üniversitesi, misyon, vizyon ve stratejik hedeflerine ulaşmak amacıyla toplumsal katkı politikası belirlemiş olup, bu politika doğrultusunda bölgesel ve ulusal kalkınma hedefleriyle uyumlu adımlar atmaktadır.

Mardin Artuklu Üniversitesi Toplumsal Katkı Politikası olarak aşağıdaki ilkeleri benimsemiştir:

- Toplumsal katkının en iyi şekilde sağlanabilmesi amacıyla tüm ilgili kurum ve kuruluşlarla gerekli iletişim ve işbirlikleri sağlanarak ihtiyaçlar analiz edilir ve bu ihtiyaçlar sosyal sorumluluk projeleriyle karşılanır.
- Edindiği bilgi birikimini ihtiyaç duyan toplumun tüm kesimlerine Sürekli Eğitim Merkezi ve Uzaktan Eğitim Merkezi ile sunar. Toplumda yaşam boyu öğrenme kültürünün kazanılmasına katkı sağlar.
- Üniversitenin “sosyal bilimler + 5T vizyonu”yla özdeşleşen Tıp, Turizm, Tasarım, Tarım, Ticaret alanlarında ulusal ve uluslararası düzeyde toplumsal gelişmeye katkı sunacak nitelikli insan kaynağının yetiştirilmesi amacıyla eğitim-öğretim programları oluşturulur, araştırma-geliştirme çalışmaları yürütülür.
- Yaşanabilir bir dünya ve sürdürülebilir bir çevre anlayışıyla sıfır atık, yeşil kampüs ve yenilenebilir enerji kullanımı uygulamaları en azami düzeyde yerine getirilir. Çevre alanındaki diğer kamu, özel ve sivil toplum kuruluşları ile ortak, sinerji oluşturacak çalışmalar yapılır.
- Toplumdaki dezavantajlı grupların ve özel gereksinim duyan bireylerin ihtiyaçları göz önüne alınır ve bu ihtiyaçların giderilmesine katkı sağlayacak çalışmalar yürütülür.
- Üniversite ile çocuk, genç, orta yaş ve yaşlılar olmak üzere toplumdaki tüm bireylerle etkileşimi arttırmaya dönük olarak bilim, kültür, sanat ve spor alanlarında kurs, müsabaka, seminer, sertifika programları, konferans, sempozyum, kongre, çalıştay vb. etkinlikler düzenlenir.
- Girişimcilik ve kariyer gelişimi ile ilgili alanlarda yerel, ulusal ve uluslararası kurumlarla işbirliği yapılır.

Toplumsal katkıya yönelik faaliyetleri takip etmek ve bu alanı güçlendirmek amacıyla Kalite Komisyonu içinde Toplumsal Katkı çalışma grubu oluşturulmuştur. <https://www.artuklu.edu.tr/kalite/calisma-gruplari>

Toplumsal katkı hedef ve stratejileri bağlamında merkez, birim ve diğer eğitim birimlerince yapılan faaliyetler düzenli olarak üniversitemizin web sayfasında etkinlikler başlığı altında duyurulmaktadır (<https://www.artuklu.edu.tr/etkinlikler>) Faaliyetlere yönelik bilgi, fotoğraf, görüntü vb. kayıtlar Basın ve Halka İlişkiler Müdürlüğü tarafından arşivlenmektedir.

TOPLUMSAL KATKI ALANINDA YAPILAN FAALİYETLER

Mardin Artuklu Üniversitesinde toplumsal katkı faaliyetleri çeşitli araştırma merkezleri, enstitüler ve Sağlık, Kültür ve Spor Daire Başkanlığı ile öğrenci toplulukları tarafından yürütülmektedir. Bunun yanında akademisyenlerin toplumsal katkı alanında bireysel olarak faaliyetleri de desteklenmektedir. Toplumsal katkı açısından faaliyet gösteren araştırma merkezleri ve enstitüler aşağıda listelenmiştir.

- [Anlaşmazlık Çözümü ve Birlikte Yaşama Kültürü Uyg. ve Arş. Merkezi](#)
- [Göç Çalışmaları Uyg. ve Arş. Merkezi Müdürlüğü](#)
- [Kadın ve Aile Çalışmaları Uyg. ve Arş. Merkezi](#)
- [Kariyer Uygulama ve Araştırma Merkezi](#)
- [Kudüs ve Filistin Çalışmaları Uyg. ve Arş. Merkezi](#)
- [Mardin Araştırmaları Uyg. ve Arş. Merkezi](#)
- [Merkezi Araştırma Lab. Uyg. ve Arş. Merkezi](#)
- [Mimari Proje Üretimi Uygulama ve Arş. Merkezi](#)
- [Okul Öncesi Eğitimi Uygulama ve Arş. Merkezi](#)
- [Psikoloji Uygulama ve Araştırma Merkezi](#)
- [Sağlık Uygulama ve Araştırma Merk.](#)
- [Sürekli Eğitim Uygulama ve Arş. Merkezi](#)
- [Tohum Biyolojisi ve Genetik Uyg. ve Arş. Merkezi](#)

- [Turizm Eğitim Uygulama ve Araştırma Merkezi](#)
- [Türkpateent Bilgi Ve Doküman Birimi](#)
- [Türkçe ve Yabancı Dil Öğr. Arş. ve Uygulama Merkezi \(TÖMER\)](#)

2021 yılında Toplumsal katkı kapsamında yürütülen faaliyetlere dair linkler aşağıda verilmiştir:

<https://twitter.com/maugencgonullu>

<https://www.artuklu.edu.tr/s%C3%BCrekl-e%C4%9Fitim-merkezi/2021-4-donem-egitimleri>

<https://www.artuklu.edu.tr/goc-uygulama-ve-arastirma-merkezi-mudurlugu/duyurular/goc-sertifika-programi-185398>

https://www.artuklu.edu.tr/dosyalar/goc_uygulama_arastirma/G%C3%B6%C3%A7%20%C3%87ocuk%20E%C4%9Fit%20Sempozyum/sempozyum-gocmen-cocuklarin-egitimi-tr.pdf

<https://www.artuklu.edu.tr/turizm-egitim-uygulama-arastirma-merkezi/duyurular/glutensiz-beslenmeye-hayat-veriyoruz>

<https://www.artuklu.edu.tr/turizm-egitim-uygulama-arastirma-merkezi/i-international-mesopotamia-tourism-congress>

<https://www.artuklu.edu.tr/tr/turkce-ogrenim-merkezi/duyurular/mau-tomer-online-turkce-dil-kursu>

<https://www.artuklu.edu.tr/tr/haberler/universitemiz-sifir-atik-belgesi-aldi>

<https://www.artuklu.edu.tr/tr/haberler/mardinin-lezzet-duragi-gurme-restoran-universitemizde-acildi>

<https://www.coe.int/en/web/cultural-routes/university-network>

<https://www.artuklu.edu.tr/tr/haberler/bolgesel-kalkinmayi-saglayacak-trc3-bolge-turizm-rotalari-calistayi-duzenlendi>

https://www.youtube.com/watch?v=oRoo8IDth8k&ab_channel=mauniv

<https://www.artuklu.edu.tr/tr/haberler/tarimsal-gen-kaynaklari-calistayi-basladi>

<https://www.artuklu.edu.tr/tr/haberler/uluslararası-yenilenebilir-enerji-calistayi>

Ayrıca sosyal tesisler aracılığı ile bir çok alanda halka hizmet sunumu yapılmaktadır.

Fitness Hizmeti

450 m/2 Alandaki Sağlıklı Yaşam Merkezinde (Fitness Center) 14 adet kondisyon aleti mevcuttur. Ayrıca Yüzme havuzu, buhar banyosu, sauna, duş bulunmaktadır.

Tesisten ayda ortalama 90 kişi yararlanmaktadır.

Sahalarımız

18.000 m/2 alanındaki kortlarımızda 5 futbol, 2 basketbol, 2 tenis kortu, 2 voleybol sahası bulunmaktadır. Ayrıca yaz aylarında hizmet veren birde Kort Kafemiz mevcuttur. Kortlarımızda turnuva maçları ve çeşitli etkinlikler düzenlenebilmektedir.



Uygulama Oteli

Uygulama otelimizde, Eski Mardin merkezi konumda olması özelliği, çağdaş işletme anlayışıyla konuklarımızın her türlü ihtiyacını düşünerek düzenlenen tek kişilik, çift kişilik ve aile odalarında temizliği, rahatı ve huzuru bulacaksınız.

Uygulama Otelimiz ışık saçan mimarisi ve huzur veren motifleri ile geçmişin dokusunu yansıtmaktadır. Uygulama Otelimiz, taş işçiliğinin tüm görkemini yansıtan karakteristik binası, Mardin şehrine hakim konumu, göz alabildiğine uzanan Mezopotamya Ovası manzarası, önemli tarihi eserlere yakınlığıyla, ziyaretçilerine büyümlü bir zaman yolculuğu sunuyor.

Uygulama Otelimiz 12 oda 30 yatak kapasitelidir.

Uygulama oteli hakkında daha detaylı bilgi için: <https://www.artuklu.edu.tr/sosyal-tesisler>

Gurme Resroran

Mardin Artuklu Üniversitesi merkezi yemekhane binasının ikinci katında yer alan Gurme Restoran, Turizm Fakültesi Gastronomi ve Mutfak Sanatları bölümü öğretim görevlisi, şefleri ve öğrencileri ile 25.10.2021 tarihinden itibaren hizmet vermektedir. Menüünde dünya mutfakları ve Mardin ili yöresel mutfağına ait yemeklerin bulunduğu Gurme restoran 100 kişilik oturma kapasitesi ve 400 m² kapalı alanı ile 12:00 - 22:00 saatleri arasında tüm Mardin halkına ve rotası lezzet olan tüm misafirlerimize hizmet vermektedir. Mardin mutfak kültürünün günümüz modern mutfak yaklaşımı ile sentez edildiği MAÜ Gurme Restoran, bölge halkı için alternatif bir mekân olma potansiyeline sahiptir. Ayrıca MAÜ Gurme Restoran, ağırlıklı olarak Turizm Fakültesi'nde eğitim gören öğrencilerin çalıştığı ve teorik bilgilerini pratiğe dönüştürdüğü bir uygulama alanı olarak da ön plana çıkmaktadır.

<https://www.artuklu.edu.tr/turizm-fakultesi/gurme-restoran-menu>

Toplumsal katkı süreçlerinin yönetimi

Olgunluk Düzeyi: Kurumda toplumsal katkı süreçlerinin yönetimi ve organizasyonel yapısının işlerliği ile ilişkili sonuçlar izlenmekte ve önlemler alınmaktadır.

Kanıtlar

- [Toplumsal Katkı Politika Belgesi.pdf](#)
- [kalite_hedefleri.pdf](#)

Kaynaklar

Olgunluk Düzeyi: Kurumun toplumsal katkı faaliyetlerini sürdürebilmek için uygun nitelik ve nicelikte fiziki, teknik ve mali kaynakların oluşturulmasına yönelik planları bulunmaktadır.

2. Toplumsal Katkı Performansı

Toplumsal katkı alanında her birim kendi çalışmalarını yürütmektedir. Toplumsal katkı yönetimi konusunda Koordinatörlükler ile Uygulama ve Araştırma Merkezleri ön plana çıkmaktadır. Bu birimler faaliyetlerine dair her yıl ayrıntılı faaliyet raporu hazırlamaktadır. Ayrıca her yıl hazırlanan İdare Faaliyet raporu ile de bu birimlerin faaliyetleri izlenmekte ve sürekli iyileştirme çalışmaları yürütülmektedir.

Toplumsal katkı performansının izlenmesi ve değerlendirilmesi

Olgunluk Düzeyi: Kurumda toplumsal katkı performansının izlenmesine ve değerlendirmesine yönelik ilke, kural ve göstergeler bulunmaktadır.

Kanıtlar

- [Kadın ve Aile Çalışmaları Uyg. ve Arş. M..pdf](#)
- [Kudüs ve Filistin Çalışmaları Uyg. ve Arş. M..pdf](#)
- [Mardin Araştırmaları Uyg. ve Arş. M..pdf](#)
- [Proje Koordinasyon Ofisi.pdf](#)
- [MAÜKÖK.pdf](#)
- [SEM Uyg. ve Arş. M-1..pdf](#)
- [TÖMER Uyg. ve Arş. M-1..pdf](#)
- [2021 Yılı Faaliyet Raporu.pdf](#)

E. SONUÇ VE DEĞERLENDİRME

Üniversitemiz öz değerlendirme çalışması sonucunda güçlü ve iyileşmeye açık yönlerini belirlemiştir. Belirlenen tespitler, Liderlik, Yönetim ve Kalite, Eğitim ve Öğretim, Araştırma ve Geliştirme ve Toplumsal Katkı başlıklarıyla aşağıda verilmiştir.

Liderlik, Yönetim ve Kalite:

- Üniversitemizin, kurumsal dönüşümünü sağlayacak yönetim modeline sahip olduğu, liderlik yaklaşımlarını uyguladığı, iç kalite güvence mekanizmalarını oluşturduğu anlaşılmaktadır. Dolayısıyla belirtilen hususlar üniversitemizin güçlü yönünü oluşturmaktadır. Bunun yanında, kalite güvence kültürünü içselleştirmeye yönelik faaliyetlerini artırması gerektiği görülmektedir.
- Üniversitemizin vizyon, misyon ve amacını gerçekleştirmek üzere politikaları doğrultusunda oluşturduğu stratejik amaçlarını ve hedeflerini planlaması, performans yönetimi kapsamında sonuçlarını izleyerek değerlendirmesi ve kamuoyuyla zamanında paylaşması güçlü bir yönüdür. Ancak bu süreçleri içselleştirilmiş, sistematik, sürdürülebilir ve örnek gösterilebilir uygulamalara dönüştürmesi iyileşmeye açık bir yön olarak değerlendirilebilir.
- Üniversitemizin stratejik hedeflerine ulaşmayı nitelik ve nicelik olarak güvence altına almak amacıyla mali, beşerî ve bilgi kaynakları ile süreçlerini yönetmek üzere bir sisteme sahip olması güçlü bir yönüdür. Ancak, bilgi yönetim sistemini entegre etme yönünde daha çok çaba sarf etmesi gerektiği görülmektedir.
- Üniversitemizin iç ve dış paydaşlarının stratejik kararlara ve süreçlere katılımını sağlamak üzere geri bildirimlerini almak, yanıtlamak ve kararlarında kullanması için gerekli sistemleri oluşturmuş ve bu sistemleri yönetmektedir. Dolayısıyla belirtilen hususlar üniversitemizin güçlü yönünü oluşturmaktadır. Ancak bu süreçleri içselleştirilmiş, sistematik, sürdürülebilir ve örnek gösterilebilir uygulamalara dönüştürmesi iyileşmeye açık bir yön olarak değerlendirilebilir.
- Üniversitemizin uluslararasılaşma stratejisi ve hedefleri doğrultusunda süreçlerini yönetiyor olması, organizasyonel yapılanmasını oluşturmuş olması ve sonuçlarını periyodik olarak izleyerek değerlendirmesi güçlü yönüdür. Ancak bu süreçleri içselleştirilmiş, sistematik, sürdürülebilir ve örnek gösterilebilir uygulamalara dönüştürmesi iyileşmeye açık bir yön olarak değerlendirilebilir.

Eğitim ve Öğretim:

- Üniversitemizin, öğretim programlarını Türkiye Yükseköğretim Yeterlilikleri Çerçevesi ile uyumlu olarak öğretim amaçlarına ve öğrenme çıktılarına uygun olarak tasarlamış olması güçlü yönünü oluşturmaktadır. Bunun yanında, öğretim programlarının öğrencilerin ve toplumun ihtiyaçlarına cevap verdiğinden emin olmak için periyodik olarak yeterince izleyememesi ve paydaş katılımını yeterince sağlayamaması iyileşmeye açık bir yön olarak değerlendirilebilir.
- Üniversitemiz, hedeflediği nitelikli mezun yeterliliklerine ulaşmak amacıyla öğrenci merkezli ve yetkinlik temelli öğretim, ölçme ve değerlendirme yöntemlerini uygulamaktadır. Ayrıca, öğrenci kabulleri, diploma, derece ve diğer yeterliliklerin tamınması ve sertifikalandırılmasına yönelik açık kriterler belirlemiş; önceden tanımlanmış ve ilan edilmiş kuralları tutarlı şekilde uygulamaktadır. Dolayısıyla belirtilen hususlar üniversitemizin güçlü yönünü oluşturmaktadır. Ancak bu süreçleri içselleştirilmiş, sistematik, sürdürülebilir ve örnek gösterilebilir uygulamalara dönüştürmesi iyileşmeye açık bir yön olarak değerlendirilebilir.
- Üniversitemiz, hedeflediği nitelikli mezun yeterliliklerine ulaşmak ve eğitim- öğretim faaliyetlerini yürütmek için uygun altyapıya, kaynaklara ve ortamlara sahiptir. Ayrıca öğrenme olanaklarının tüm öğrenciler için yeterli ve erişilebilir olmasını güvence altına almıştır. Üniversitemizdeki Kariyer Uygulama ve Araştırma Merkezi, öğrencilerin akademik gelişimi ve kariyer planlamasına yönelik destek hizmetlerini sağlamaktadır. Dolayısıyla belirtilen hususlar üniversitemizin güçlü yönünü oluşturmaktadır. Bunların yanında bu süreçleri içselleştirilmiş, sistematik, sürdürülebilir ve örnek gösterilebilir uygulamalara dönüştürmesi iyileşmeye açık bir yön olarak değerlendirilebilir.
- Üniversitemiz, öğretim elemanlarının işe alınması, atanması, yükseltilmesi ve ders görevlendirmesi ile ilgili tüm süreçlerde adil ve açık bir şekilde yerine getirmektedir. Hedeflenen nitelikli mezun yeterliliklerine ulaşmak amacıyla, öğretim elemanlarının eğitim-öğretim yetkinliklerini sürekli geliştirmek için çeşitli olanaklar sunmaktadır. Bu bakımdan oldukça güçlü bir noktadır. Bunların yanında bu süreçleri içselleştirilmiş, sistematik, sürdürülebilir ve örnek gösterilebilir uygulamalara dönüştürmesi iyileşmeye açık bir yön olarak değerlendirilebilir.

Araştırma ve Geliştirme:

- Üniversitemiz, araştırma faaliyetlerini stratejik planı çerçevesinde belirlenen akademik öncelikleri ile yerel, bölgesel ve ulusal kalkınma hedefleriyle uyumlu, değer üretebilen ve toplumsal faydaya dönüştürülebilir biçimde yönetmektedir. Bu faaliyetler için uygun fiziki altyapı ve mali kaynaklar oluşturmuş ve bunların etkin şekilde kullanımını sağlamaktadır. Belirtilen hususlar üniversitemizin güçlü yönleri arasındadır. Ancak bunların yanında, belirtilen süreçlerin yeterince izlenememesi iyileşmeye açık bir yön olarak görülmektedir.
- Üniversitemizin, öğretim elemanları ve araştırmacıların bilimsel araştırma ve sanat yetkinliğini sürdürmek ve iyileştirmek için çeşitli olanaklar (eğitim, iş birlikleri, destekler vb.) sunması güçlü yönüdür. Ancak, bu süreçlerin kısmen izlenmesi, öğretim elemanları ve diğer paydaşlarla birlikte kısmen

değerlendirilmesi iyileşmeye açık bir olarak değerlendirilebilir.

- Üniversitemiz, araştırma faaliyetlerini verilere dayalı ve periyodik olarak ölçmekte, değerlendirmekte ve sonuçlarını yayımlamaktadır. Elde edilen bulgular, kurumun araştırma ve geliştirme performansının periyodik olarak gözden geçirilmesinde ve sürekli iyileştirilmesinde kullanılmaktadır. Dolayısıyla belirtilen hususlar üniversitemizin güçlü yönünü oluşturmaktadır. Ancak bu süreçleri içselleştirilmiş, sistematik, sürdürülebilir ve örnek gösterilebilir uygulamalara dönüştürmesi iyileşmeye açık bir yön olarak değerlendirilebilir.

Toplumsal Katkı:

- Üniversitemizin, toplumsal katkı faaliyetlerini stratejik amaçları ve hedefleri doğrultusunda yönetmesi ve bu faaliyetler için uygun fiziki altyapıyı oluşturması güçlü yönünü oluşturmaktadır. Ancak bu faaliyetler için mali kaynaklarını artırması gerektiği iyileşmeye açık bir yön olarak görülmektedir.
- Üniversitemiz, toplumsal katkı stratejisi ve hedefleri doğrultusunda yürüttüğü faaliyetler için ilke, kural ve göstergeleri oluşturmuştur. Ancak bu faaliyetlerin periyodik olarak yeterince izlenememesi iyileşmeye açık bir yön olarak görülmektedir.

Sonuç olarak Liderlik, Yönetim ve Kalite, Eğitim ve Öğretim, Araştırma ve Geliştirme ve Toplumsal Katkı başlıkları değerlendirildiğinde bu süreçlerin sistematik olarak planlandığı ve başarıyla uygulandığı görülmektedir. Bunun yanında izleme, değerlendirme ve paydaş katılımının sağlanması süreçlerinin bazı başlıklarda yetersiz kaldığı ve iyileşmeye açık olduğu değerlendirilmektedir. Üniversitemizin 2022 yılında tespit ettiği iyileşmeye açık yönlerini en hızlı ve en etkin şekilde yerine getirecektir.